



看護師募集案内



一人ひとりに寄り添う
看護をめざして

長野市民病院

長野市民病院の理念

私ども職員は、
患者・市民の皆さまと
手を携え、
地域に開かれた病院としての
医療を実践します。





Philosophy



看護部の理念

私たちは、患者・市民の皆さま一人ひとりに寄り添い、
質の高い看護を提供します。

私たち看護師は、病院の理念を、質の高い看護という形で患者さんに提供する使命があります。より質の高い看護を目指し、それを提供することで、患者さんのニーズに応え、信頼を得、結果として地域の皆さまや周辺の医療機関から高い評価をいただき、病院の運営にも貢献しなければなりません。

「質の高い看護を提供する」とは、患者さん一人ひとりの生き方・考え方を尊重するとともに、五感による高い感性や確かな知識・技術に基づいた、

一人ひとりの患者さんに合った、患者さんが本当に受けたいと思えるような看護をいつも変わらぬレベルで実践できることであると考えます。

私たちは、患者さんの気持ちに届く、“質の高い看護”を提供することによって、患者さんやご家族からより一層厚い信頼をいただくことで、私たち自身が誇りを持って、日々生き活きと看護が提供できることを目指しています。

看護部長

長野市民病院の「質の高い看護」とは

一人ひとりの患者さんに合った、患者さんが本当に受けたいと思える看護を、いつも変わらぬレベルで実践できることであり、私たち長野市民病院の看護師の使命と位置づけています。五感による高い感性や確かな知識・技術を磨くため、日頃から自己研鑽に努めています。



看護部の基本方針

1

人権を尊重し、
安全で安心な看護を
実践する

私たち看護師は、患者さんやご家族の人権や価値観、習慣、信条が尊重できるような環境作りをする必要があります。患者さんご家族のニーズをとらえ、意思決定を支えることが求められています。そのために確かな知識・技術・判断に基づいた安全で安心な看護を提供する責任があります。患者さんの信頼を得、質の高い看護を提供するために必要な基本的な項目であると位置づけています。

2

地域との連携を図り、
継続した看護を
提供する

私たち看護師は、患者さんが入院する前から、退院後の生活を見据え、ご家族も含めた関わりを持つことが求められています。退院後も患者さんが安心して生活できるよう、患者さんに関わる院内外の多種職や地域の関係施設も含めて、さまざまな情報交換を行い、協働して切れ目のない看護の提供に努めています。

3

知識・技術・感性を磨き、
専門職として
自律する

私たち看護師は、医療の進歩、社会の変化に対応する力を身につける必要があります。そのため、仕事に対する誇りを持って自らを律し、自己研鑽に努めることが求められます。患者さんの気持ちに寄り添うことができるように、常に感性を磨いていくことが大切であると考えます。また、職員がお互いを支えあい、認めあい、笑顔で活き活きと働ける環境を目指します。

Hand in Hand

看護部
5階西病棟

成澤朋花さん

看護部
認定看護師

新井俊哉さん

先輩看護師の声

「なりたい私」の 実現に向けて

目の前の患者さん、利用者さん、ご家族の思いに寄り添いたい。

私たち看護師は、その気持ちを常に持ちながら日々働いています。

長野市民病院は、そんな熱い気持ちをもつ看護師一人ひとりの成長を支援しています。

私たちと一緒に「なりたい私」の実現を目指し、共に成長していきましょう。

2年目看護師 成澤さん

患者さんだけでなく
働く仲間の力にも
なれるよう

混合病棟の5階西病棟は患者さんの疾患が幅広いことから、毎日多くの学びがあります。また、退院を目指す患者さんへの支援や、社会人としての振るまいなど、経験を通して学べたり理解を深められることがたくさんあります。日々の経験が少しずつであっても着実に自分の力になり、それが看護に役立てられたと実感できることがうれしいです。落ち込んだり反省することもまだ多いですが、患者さんの力になるため一步一步成長したい!と思いながら看護をしています。



看護部
5階東病棟

茂木 健也さん

看護部
ICU

佐藤 真弓さん

2023年3月現在

認定看護師 新井さん

多職種のチーム内で、
情報をきちんと提供できる
看護師に

2020年に脳卒中リハビリテーション看護認定看護師の資格を取得しました。脳卒中看護は、急性期の重篤化回避や生活再構築のための機能回復支援、退院支援など多岐に渡りますが、スタッフが一丸となって支援することにやりがいを感じています。また、患者さんやご家族に寄り添う看護師でありたいと思っています。チーム医療の一員としての看護師は、患者さんを取り巻く多くのコメディカルを橋渡しして、情報共有することが大事。急性期と回復期で情報提供のしかたを分けて考えることも心掛けています。

新人看護師 佐藤さん

チーム内で力を出せるよう
1年目ナースとして
学ぶ日々

全身を見ることができ、幅広い知識や技術が身につくと考え、ICUを希望しました。緊急入院や、人工呼吸器などの機械を必要とする患者さんを受け持つため、多岐に渡る学習が必要ですが、「なぜ?」と考えることを大切にしています。失敗や自身の未熟さから落ち込むこともありますが、できることが少しずつ増え、患者さんから感謝の言葉をいただいて、うれしさも感じます。大変なことは多いですが、相談しやすく丁寧に教えてくださる先輩方に囲まれて、日々看護にあたっています。

4年目看護師 茂木さん

円滑なチーム医療のため
コミュニケーションを
大切に

看護が多岐にわたる5階東病棟で4年目。さまざまな疾患や患者さんと接する楽しさを感じながら働いています。また、院内のキャリアラダーを通して段階的に能力を習得しながら自身の看護について考え、向き合い、看護観を深めています。チーム医療の基本になるのはコミュニケーション。日頃から“話しやすい環境”をつくるように心掛け、困った時こそ自分から周りに積極的に話し掛けています。そして大事なのは挨拶。新人でもしっかり声を出して挨拶することが第一歩だと思います。

Begin to Bloom



計画的なキャリア形成

一人ひとりの看護師が、より質の高い看護を提供することが、長野市民病院全体の看護の質を高め、患者さんの信頼につながります。患者さんから信頼される質の高い看護を実践するには、看護師一人ひとりが着実に成長できるしっかりと構築されたキャリアアップシステムが必要です。長野市民病院では、キャリアラダーシステムを取り入れるとともに、教育体制を整備し、計画的に人が育つ環境を整えています。

「教育プログラム」レベル別の概要

キャリアラダーシステムを中心にした体系的で計画的な人材育成を実施することにより、看護師が自己のキャリア開発に積極的に取り組み、「なりたい私」を実現できる環境を整えるとともに、病院全体の看護の能力を向上させ「より質の高い看護」の実践を目指します。



到達レベルの定義



レベル I

- 基本的な看護手順に従い必要に応じ助言を得て看護を実践する
- 看護チームや部署の係ではチームメンバーの役割を遂行できる
- 自己の課題を指導によって発見し、自主的な学習に取り組むことができる

レベル II

- 標準的な看護計画に基づき自立して看護を実践する
- 組織の一員としての役割が理解でき、部署の目標達成に向けて、基準や手順を順守した行動がとれる
- キャリアの方向性を視野に入れ、自己の課題を明確化し、達成に向けた学習活動ができる

職員全体研修

- 感染対策
- 医療安全
- BLS・ICLS
- 看護研究発表会
- 長野市民病院学術発表会
- 救急ミニレクチャー・がん寺子屋 他

レベル別研修力の定義

看護の核となる実践能力

看護師が論理的な思考と正確な看護技術を基盤に、ケアの受け手のニーズに応じた看護を臨地で実践する能力

組織的役割遂行能力

チーム・所属・組織の中の役割認識し、専門職として責任を果たすために必要な組織遂行能力

教育・研究能力

技術専門職としての自己の技能を高め、更に看護への科学的追求を行う能力

- フィジカルアセスメント
- 臨床倫理
- 高齢者看護
- ACP

- 他職種連携
- ケースレポート
- プリセプター研修
- 看護研究

- 災害看護
- キャリアデザインI

キャリアアップ体制

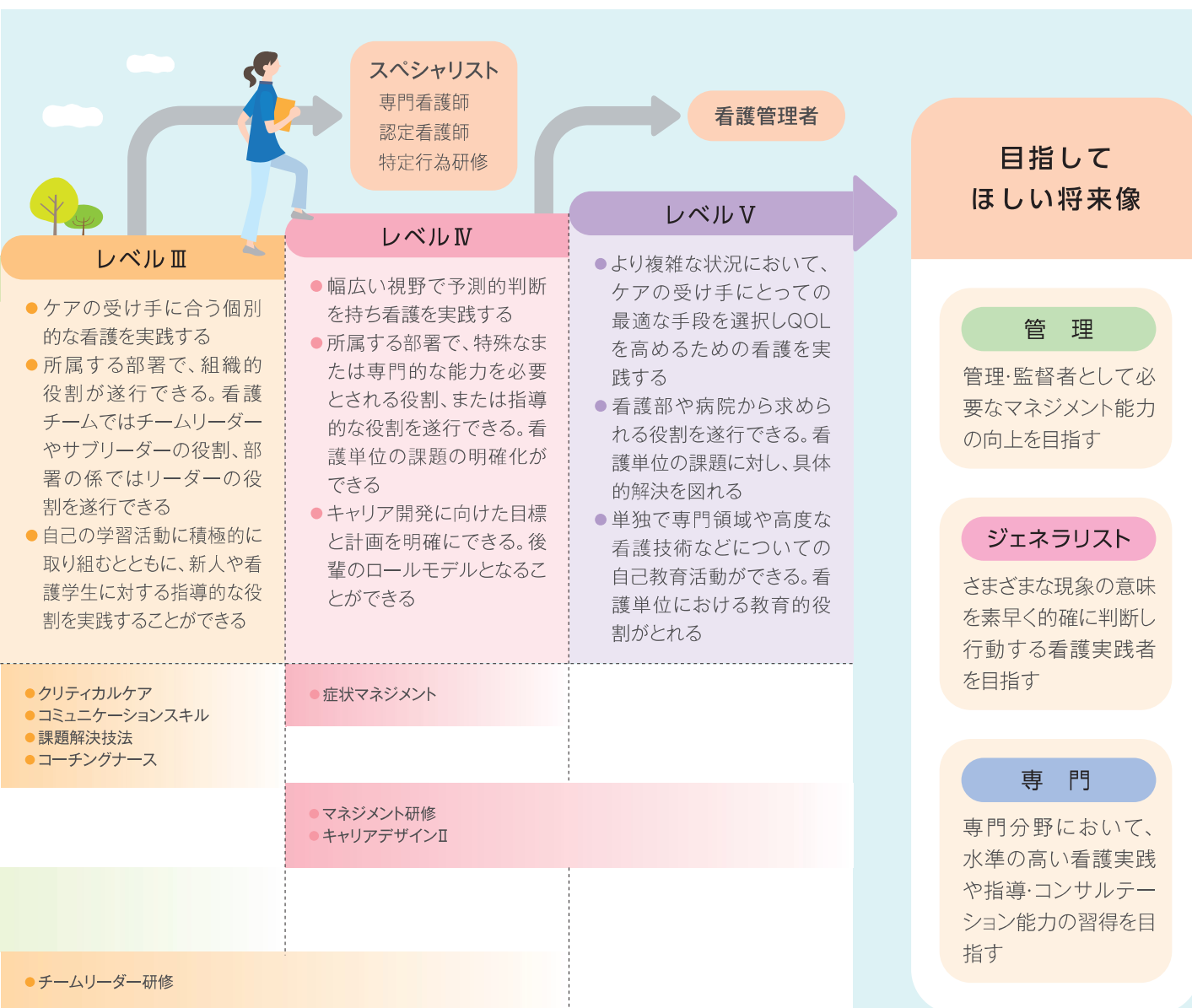
“なりたい私”に向かって、目標と自信を持って、
質の高い看護を提供するために



地域医療の要、急性期病院として
役割も大きい当院で、さまざまな
経験を積みたくて入職。同期だけ
でなく先輩後輩間もコミュニケー
ションが密で働きやすく、たくさん
の学びを得て成長しています！

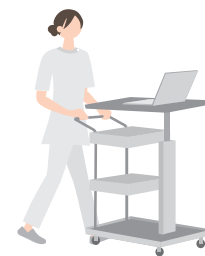


看護師としてもっと深い知識・高
い技術を身に付けたいと思い、当
院を選びました。「学び続けたい」
と自分から思える環境がここには
あり、着実に自分のキャリアをの
ばすことができます！



新人教育

“育ってほしい”という願いをこめて、そして、ともに成長するために



新人看護師が安心して成長できる環境作りに、取り組んでいます。

専門職としての第一歩を踏み出す皆さんを支え、学びを支援していきます。

4月のスパイラル研修から始まり、1～2ヶ月に1度の集合研修と部署でのトレーニングで、目標に到達できるプログラムです。

新人看護師教育研修

スパイラル研修

長野市民病院の看護師としてスタートする3週間

新人看護師は、入職を機に、社会人になることと専門職となることが求められます。

当院は、約3週間、集合研修と部署での実践を繰り返すスパイラル研修を行います。

「スパイラル研修」はエビデンスに基づく知識・技術を一緒に学び、部署においての経験学習につなげる研修です。また、研修を通して、同期の絆をつくることも目的の一つです。

辛いときも声を掛け合い、助け合いながら乗り越える仲間がいることは、何よりの力になります。

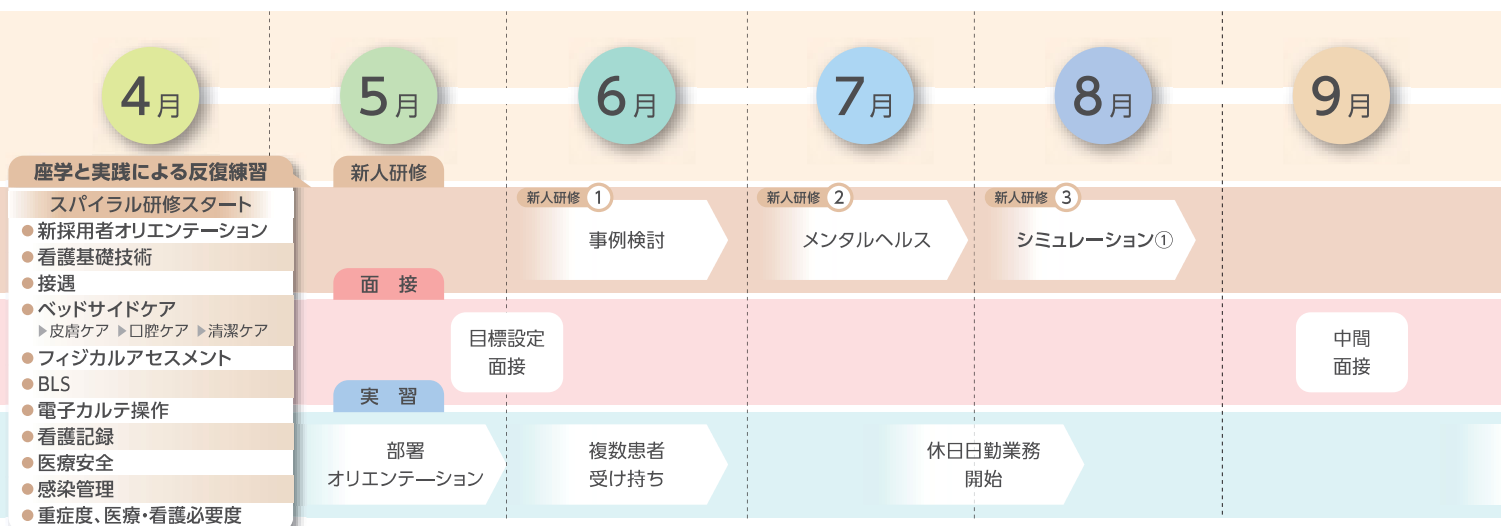


新人研修

チームの一員として役割を果たせる一年のプログラム

4月のスパイラル研修の後は1～2ヶ月毎に集合研修を行います。その時期に生じやすい悩みや困り事などをテーマに座学や実践、グループワークを通じて学びます。

研修の中でお互いの成長や悩みを共有して励まし合う姿が見られます。





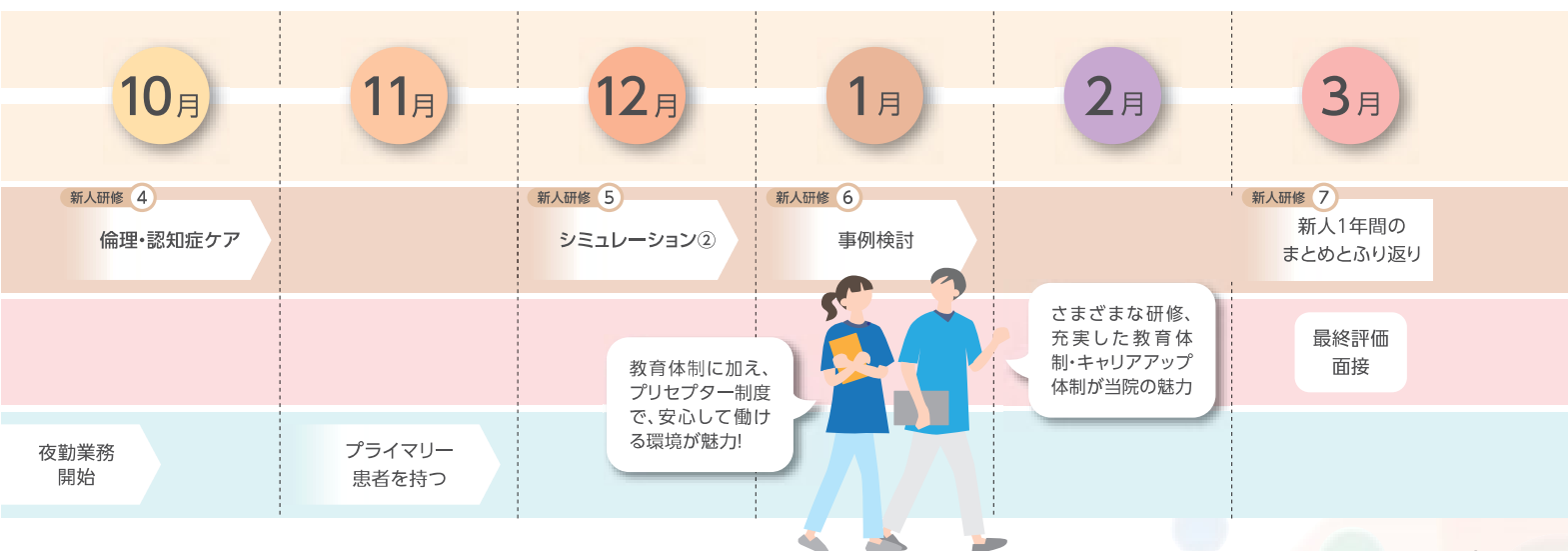
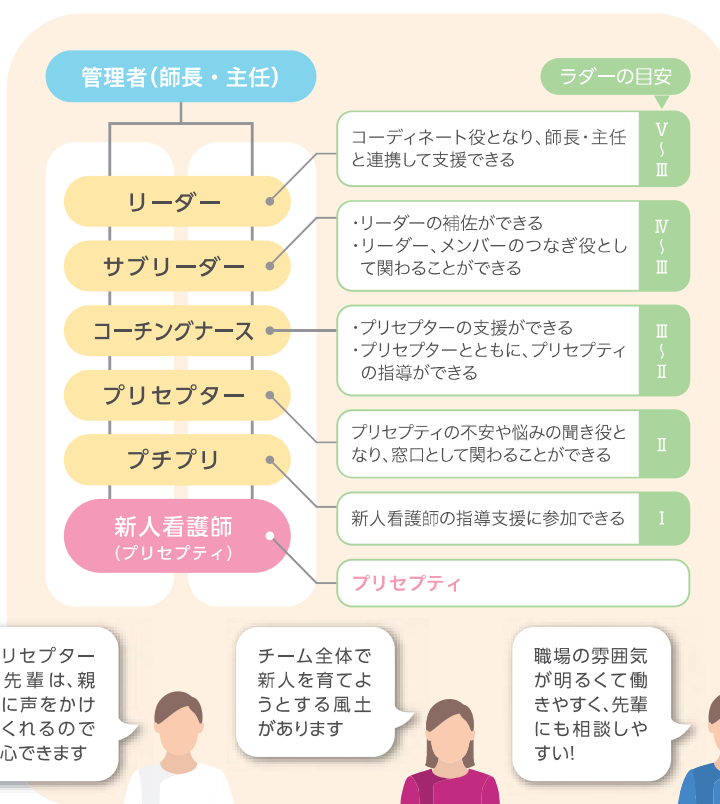
新人看護師支援体制

プリセプターシップを取り入れた チーム支援型新人看護師支援体制

新人看護師(プリセプティ)に対して、先輩看護師(プリセプター)が1年間マンツーマンで教育支援をしつつ、チーム全体で育成支援する体制をとっています。

主にプリセプターが、新人看護師の誰もが感じるリアリティショックをできるだけ和らげられるように支援します。

そして部署全体で、新人看護師が職場に早く適応できるように、支援しています。





One and Only

質の高い看護の提供のために

専門性の高い看護師の育成

高い専門性を持ち第一線で活躍する“看護のスペシャリスト”

医療の進歩や患者ニーズの高まりなどを受け、看護師には高い資質が求められています。それらの期待に応えるために、専門性の高い看護のスペシャリストである専門看護師、認定看護師の育成にも力を入れています。

院内のさまざまな現場で、スペシャリストとして指導的な役割を力強く果たしています。

当院の専門看護師・認定看護師（2023年8月の人数）

専門看護師：●がん看護専門看護師…………… 2名

認定看護師：●緩和ケア認定看護師…………… 3名

●がん化学療法看護認定看護師…………… 2名

●皮膚排泄ケア認定看護師…………… 2名

●がん性疼痛看護認定看護師…………… 1名

●乳がん看護認定看護師…………… 2名

●がん放射線療法看護認定看護師…………… 1名

特定行為：●特定行為研修修了者…………… 2名

●老人看護専門看護師…………… 2名

●救急看護認定看護師…………… 2名

●集中ケア認定看護師…………… 1名

●手術看護認定看護師…………… 1名

●脳卒中リハビリテーション看護認定看護師…………… 1名

●透析看護認定看護師…………… 1名

●糖尿病看護認定看護師…………… 1名

●認知症看護認定看護師…………… 2名

●不妊症看護認定看護師…………… 1名

●感染管理認定看護師…………… 2名

●慢性心不全看護認定看護師…………… 1名

看護方式と勤務体制

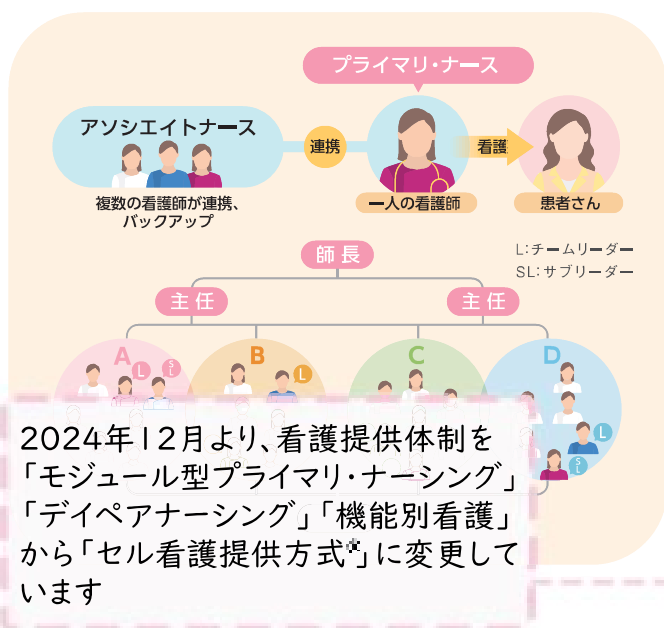
長野市民病院ナースングシステム



看護部理念の実現のために、「モジュール型プライマリ・ナーシング」(モジュール型ナーシングとプライマリ・ナーシングの混合型)を基本とします。部署の特徴、看護要員の状況により、デイケアナーシング、機能別看護を併用しています。

モジュール型プライマリ・ナーシング(基本)

プライマリナースを中心に、6～7名を1チーム(モジュール)とし、看護実践を行う



デイケアナーシング

看護師2名が協働・補完しながら看護実践を行う



機能別看護

看護業務を内容別に分けて実践する

勤務体制(二交代制)

	8:30	16:45	17:15	8:45
日勤 8:30～17:15	8時間勤務			
夜勤 16:45～8:45		16時間勤務		

※夜勤時の休憩・仮眠の確保については、看護職員各自が正しい認識と自覚を持ち、協力して確保できるよう努めています。

チーム医療の実践

チーム医療体制

当院では、患者さんに高度な医療を安全かつ適切に提供するために、多職種チーム関わっています。

特に看護については、医師をはじめ多職種の医療スタッフの理解と協力を得て、看護師が本来行うべき看護業務にできるだけ集中でき、患者さんにより質の高い看護を提供できるような体制づくりに取り組んでいます。



For the Community, With the Community



地域と一体となった 切れ目のない看護の提供

私たち看護師は、患者さんが入院する前から、退院後の生活を見据え、ご家族も含めた関わりを実践しています。特にがんや慢性疾患を抱える患者さんは、入院中から退院後まで、長期にわたるフォローが必要となりますので、患者さんと関わる地域の関係施設も含めて、さまざまな情報交換を行い、安心して生活できるよう切れ目のない看護の提供に努めています。



地域を支えるために

地域との関わりを大切にしています



長野市民病院には、長野市北部地域の救急医療の拠点として、地域医療を支えるという大きな使命があります。救急医療だけでなく、外来部門を中心に、患者さんの支援を行っており、看護師が活躍するフィールドも広がっています。私たち看護師は、院内にとどまらず自ら地域へ出て、地域住民と積極的に関わりながら、地域を支える活動も行っています。

地域医療連携

切れ目のない看護を提供するために

地域医療連携看護師の役割

カンファレンス

医師、病棟看護師、リハビリスタッフ、医療ソーシャルワーカーなどと一緒にカンファレンスに参加し、入院患者さんの情報を把握するとともに、今後の退院支援の方向性を確認します。

病室訪問

病室を訪問し、患者さんの状態やご家族の状況を把握するとともに、スムーズな退院支援に向けた関係づくりを図ります。

患者さんへの説明

患者さんやご家族の不安や心配事について、相談を受けます。看護師は、患者さんの立場にたち、専門的知識を活かして適切に情報を提供し、患者さんの要望を尊重した退院支援が行えるよう努めています。

退院支援カンファレンス

退院後安心して生活ができるように訪問看護師、ケアマネージャー、リハビリスタッフ、医療ソーシャルワーカーとともに、患者さんのご家族、退院後に患者さんと関わる施設の方などといった情報や意見交換を行い、方針決定を行います。

訪問看護

在宅の患者さん・ご家族を支えるために

訪問看護師の役割

カンファレンス

医師や地域医療連携室スタッフとのカンファレンスに参加し、訪問看護を必要とする患者さんの情報を収集します。

病室訪問

病室を訪問し、患者さんの状態やご家族の状況を把握するとともに、退院後の支援のニーズなどを伺い、患者さんとの関係づくりを図ります。



訪問看護（訪問看護師による）

がん患者さん、疼痛の管理が必要な方、呼吸器をお使いの方など、医療依存度の高い患者さんに訪問看護を提供しています。利用者だけでなく介護者の支援も訪問看護師の重要な役割です。

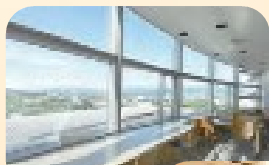


訪問診療や訪問リハビリ

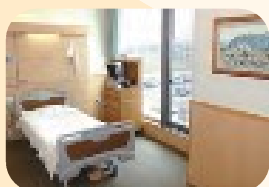
2022年より訪問診療を開始しています。また訪問看護サービスの一環として患者さんのニーズにより、理学療法士や作業療法士によるリハビリテーションサービスを提供し、療養・介護の支援を行っています。



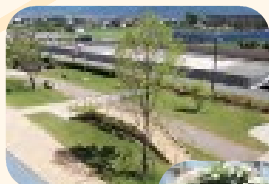
病院施設案内



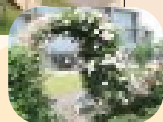
四季折々の風景を
眺望できるラウンジ



陽光差し込む病室(南館個室)

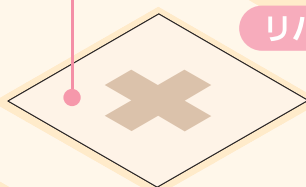


リハビリ庭園



バラ庭園

ヘリポート



リハビリ庭園

東館

- 3F 透析センター
- 2F 地域包括
ケアセンター病棟
- 1F 健診センター



本館

西病棟

- 5F 泌尿器科、神経内科、消化器内科、
呼吸器内科
- 4F 婦人科、呼吸器外科、乳腺外科、
消化器内科
- 3F SCU

本館

東病棟

- 5F 循環器内科、腎臓内科、消化器内科、
心臓血管外科
- 4F 整形外科、耳鼻咽喉科、形成外科、
頭頸部外科
- 3F 脳神経外科、脳神経内科、救急科、
糖尿病内分泌科

救急
センター

訪問看護
ステーション

本館

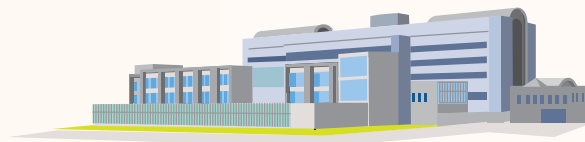
- 2F ICU、HCU、ECU、手術センター
- 1F 第1外来(内科、脳神経外科、整形外科 他)、
救急センター、中央処置室、医療安全管理室、
緩和ケア・がん相談支援センター、地域医療連携室
第2外来(外科、緩和ケア内科、婦人科 他)

数字で分かる長野市民病院

病院開設日 **1995**年(平成7年) **6**月**1**日

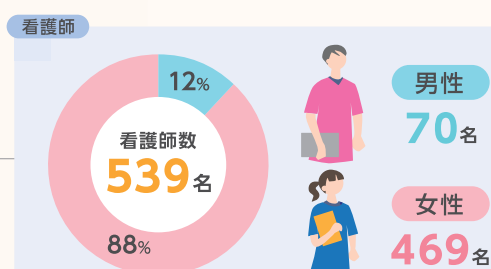
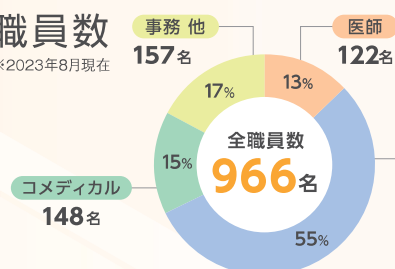
独法による開設日

2016年(平成28年)4月1日



職員数

※2023年8月現在



一般病床

約 **400** 床

延入院患者数

1日平均患者数 約 **360** 人

平均在院日数

11.2 日 (地域包括ケア病棟を除く10.5日)

延外来患者数

1日平均患者数 約 **960** 人



長野市民病院 医療の三本柱

がん診療

医療の
三本柱

脳・心臓・
血管診療

救急医療

がん診療

「手術」「放射線治療」「化学療法」
「緩和ケア」の各領域が連携し、
「集学的治療」を総合的、効果的に提供

脳・心臓・血管診療

「脳卒中センター」、「心臓血管センター」を設置

救急医療

救急車受入数 約4,400台/年
救急患者受入数 約18,000人/年
救急ヘリ受入数 約20台/年

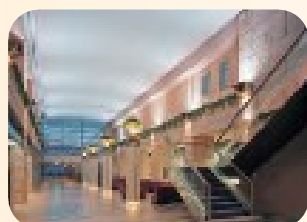
診療を支える 集中治療部門と手術センター

9つの手術室で年間約4,300件の手術を行っています。
内、全身麻酔約3,000件(全体の約70%)
ICU 5床 HCU・ECU 20床

- 地域医療支援病院
- 地域がん診療連携拠点病院
- がんゲノム医療連携病院
- 地域災害拠点病院
- 長野県DMAT指定病院



開放感いっぱい、ガラス張りの通路



街並みをイメージしたエントランスホール

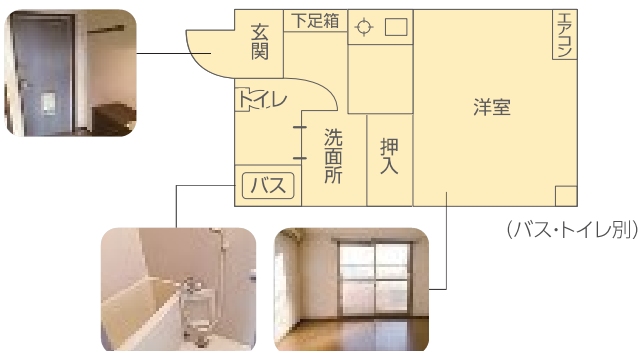
福利厚生

健康で働き続けるために福利厚生も充実しています。

独身寮

隣接の独身寮は清潔で明るいワンルーム。他県からの転居の方も13,000円/月(駐車場利用の場合は+2,000円/月)で居住できます(全28室)。

また、民間のアパートを借りた場合の補助もあります。家賃の半分程度が補助として毎月の給与と共に支給されます(上限28,000円/月)。



ユニフォーム

6種類のデザインから、機能性ときれいに着ることをモットーに、自分にあったユニフォームを選択します。夜勤のユニフォームを「ターコイズ・ブルー」に統一することで、業務分担・協働など、働きやすい環境も目指します。



レストラン

外来の方はもちろん、職員も利用できるレストランです。おいしく栄養バランスのとれたメニューを用意しています。職員用の配達弁当も利用できます。



コーヒーショップ

ドトールショップ長野市民病院店が入っております。

早い時間から営業しているため、出勤前や夜勤明けに利用することができます。

営業時間〈平日〉7:30～17:00

〈土日祝〉10:30～16:00



託児所

24時間託児可能な託児所を完備(夜間・土曜日は予約制)。小さなお子様がいる方でも安心して勤務できます。病後児保育も開始しました。



コンビニエンスストア

ホスピタルローソンとして、年中無休で営業しています。

営業時間 7:00～20:00



ワークライフバランス

長野市民病院では、職員個々のライフプランに合わせ、働きやすく、また、働き続けることができるよう、ワークライフバランスに配慮した制度を整えています。

- ◆ 年次有給休暇：年20日付与 ◆ リフレッシュ休暇：年3日付与
 - ◆ 初任給：〈3年卒〉217,800円 〈大学卒〉223,300円(2023年4月現在)
- ※本給のみで賞与、諸手当は除く



育児休業制度

法律では、育休は子どもが1歳になるまでとされていますが、当院では、3歳になるまで取得することができます。ただ、キャリアのブランクをあまり長くかけたくないという理由で、子どもが1歳になった時点で復帰する職員が多いです。

※就業1年以上から取得可能



時間短縮勤務制度

通常勤務は日勤8時間(夜勤は16時間)ですが、子どもが3歳になるまで時間短縮勤務として、正規職員のまま夜勤を免除して、6時間勤務か7時間勤務を選択して、勤務を続けることが可能です。育児休業から復帰した後、仕事と家庭・子育ての両立はなかなか大変ですが、看護師のキャリアを継続させたいという想いをを持った看護師が多く、職場と調整しながら制度を活用しています。

子の看護休暇・介護休暇

未就学の子どもの病気の時など看護が必要な場合、年次有給休暇とは別に、「子の看護休暇」が子1人につき年5日間付与されています。また、常時介護が必要な家族1人につき5日までの介護休暇を取得できます。

※就業6ヶ月後から取得可能



ママさんナースの声

時間短縮勤務制度を利用している Aさん

バランスよく
メリハリのある毎日を
送れています！

仕事に復帰した時は不安もありましたが、日々スタッフの協力を得ながら業務を行っています。子どもと離れて自分の時間を持つことで心のゆとりを持っています。親子別々の場所で過ごす時間が、それぞれを成長させてくれるようにも思います。



時間短縮勤務制度を利用している Bさん

平日でもゆっくり
子どもとかかわる時間を
作ることができます！

大変なことはありますが、時間内に終わるように周りのスタッフが気にかけてくれたり、業務調整をいただいているので働きやすいです。育児のストレスを仕事で解消し、逆に仕事のストレスを育児で解消できているので、私には今の働き方がちょうどよく、ありがたい環境です。



Nagano Municipal Hospital

Nursing Recruitment Information

