

# あした 元気に なあれ

Vol.  
84

ロボット手術センター開設  
生殖医療センター  
不妊治療保険適用  
がん検診受診のすすめ  
二人主治医制

長野市民病院広報誌 2022年5月発行



2023年春、

Hospital Now. 30

特集

# 新棟グランドオープン

# 病院再整備について

長野市民病院では、市民の皆さまに対して高度で安心・良質な医療を提供することにより健康の保持・増進並びに福祉の向上に寄与するため、このたび病院再整備事業を実施します。

予防医療、在宅医療支援及び透析治療の充実を図るため、南病棟に隣接する新棟を増築するとともに、既存棟を改修し、施設の老朽化・狭隘化の解消並びに長寿命化を図ります。



2022年4月21日、  
病院再整備事業における  
増築・改修工事の順調な進捗と  
安全を祈願し、起工式を行いました。



## 予定工期

2022年(令和4年)5月1日～2024年(令和6年)1月31日  
うち 増築工事 2022年(令和4年)5月1日～2023年(令和5年)2月28日

## お知らせ

工事期間中は安全を最優先に、また、騒音や振動などに細心の注意を払って進めてまいります。  
ご来院されている皆さまには、ご不便・ご迷惑をおかけいたしますが、ご理解・ご協力のほどお願い申し上げます。

# 2023年春、 新棟 グラウンド オープン

高度急性期エリア

予防・在宅エリア

3F 透析センター  
2F 地域包括ケアセンター  
1F 健診センター

## 透析センター(3F)

ベッドの間隔を広げることなどにより、プライバシーへの配慮と感染対策の徹底を図り、より安全な透析治療を提供します。

## 地域包括ケアセンター病棟(2F)

急性期治療後の在宅復帰に向けた医療やリハビリテーション等を提供し、退院支援を行うとともに、かかりつけ医や在宅、介護施設などからの緊急入院、レスパイト入院（介護者支援短期入院）等に対応します。

## 健診センター(1F)

様々な疾病の早期発見、早期治療に繋げるとともに、地域住民の生活の質(QOL)向上、予防医療の充実を図ります。

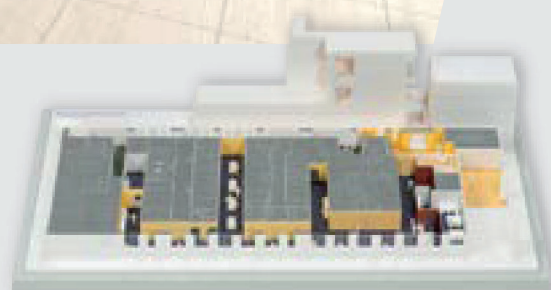
# 健診センター 1F



エントランス



健診センター



## 新棟完成 イメージ



2F

# 地域包括ケア センター病棟



ロビー

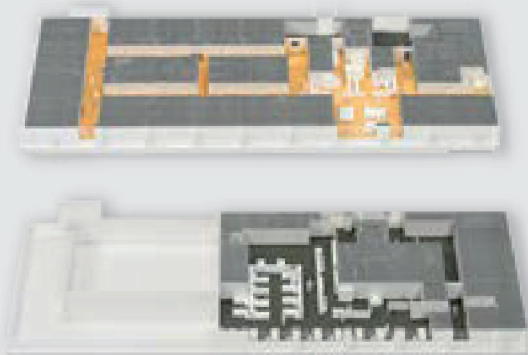


病室(個室)



病室(4床室)

## 3F 透析センター



透析センター



## これまでの歩み

昭和  
1976  
昭和51年

市制80周年記念事業の選定において、市民総合病院の建設が第一位となり、建設が決定  
12月

平成  
1992  
平成4年

長野市民病院 建設起工式  
12月

1995  
平成7年

長野市民病院 建設工事竣工  
1月

長野市民病院 開院  
6月  
(6診療科・150床)

2000  
平成12年

外来・手術室増改築工事  
3月

平成4年12月

長野市民病院 建設起工式

平成4年12月3日、長野市民病院建設起工式が開催されました。  
《長野市民病院開設の経緯》  
昭和51年、長野市制80周年記念事業の選定において、市民総合病院の建設が市民の要望の第1位となり建設が決定しました。



平成7年1月

長野市民病院 建設工事竣工

古里地区富竹の田園地帯に完成した病院は、敷地面積約4万㎡、延べ床面積約2万㎡、鉄筋コンクリート5階建てで、外観、内装とも病院らしくない斬新なデザインが採用されました。



平成7年6月

長野市民病院 開院

県内初の公設民営方式により、6月1日、150床6診療科で診療を開始しました。  
地域に開かれた病院をめざすとともに、3大成人病（がん・心臓病・脳卒中）を主体とする高度急性期医療を標榜しました。



平成12年3月

外来・手術室増改築工事

平成9年度から300床、平成12年度からは20診療科となるなど診療が拡大したことを受けて、外来部門の拡張（診察室・相談室・処置室の増設）及び手術室の2室増設等を行いました。



令和

2024  
令和6年

既存棟改修工事竣工

2023  
令和5年

新棟オープン

2022  
令和4年

病院再整備  
新棟増築工事着工  
(健診センター、地域包括ケアセンター、透析センター)

2013  
平成25年

RALS棟・手術室増改築工事  
2月

2008  
平成20年

100床増床等増改築事業  
(ヘリポート、救急センター開設)  
4月

2003  
平成15年

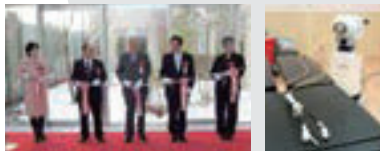
CT・MR棟増改築工事  
5月



平成20年4月  
100床増床等増改築事業  
100床の増床に加え、第2外来、内視鏡・超音波センター、健診センター、外来化学療法センター等が移転・拡充されました。  
また、救急センターが開設され、ヘリポートも設置されました。



平成15年5月  
CT・MR棟増改築工事  
CT室2部屋、MR室1部屋が増築され、がん診療、脳疾患等の診断に必要なCT検査、MR検査の機能が強化されました。  
また、10床の外来化学療法室や講堂兼会議室も整備されました。



平成25年2月  
RALS棟・手術室増改築工事  
子宮がん、前立腺がんに対する遠隔操作密封小線源治療(RALS)の導入に伴い、施設整備が行われたほか、手術室等の拡張工事が行われ、手術支援ロボット「ダ・ヴィンチ」も導入されました。



平成21年9月  
長野市景観賞受賞  
長野市の条例に基づき、優れた景観形成に貢献している建築物等を表彰する「第22回長野市景観賞」に、医療機関としては初めて当院の「中央棟・南病棟」が選ばれました。

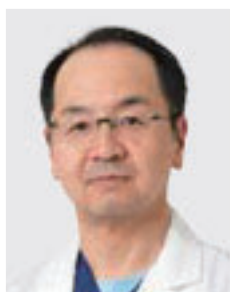
# ロボット手術 センター開設

長野市民病院では2013年（平成25年）4月に手術支援ロボット「ダ・ヴィンチ」を導入して以来、前立腺がんを中心に身体への負担が少なく、精巧な手術を提供することに努めてきました。

ロボット手術は保険適用拡大傾向にあり患者さんの選択肢を広げ、術後の合併症を減らせる可能性もあることから

「ロボット手術センター」を開設いたしました。

泌尿器科、呼吸器外科、消化器外科、婦人科、麻酔科の7名の医師が中心メンバーとなっており、安全で質の高いロボット手術の実施、診療科を超えたスキル向上、手術室の適正かつ効率的運用に取り組んでまいります。



**加藤 晴朗**  
かとう・はるあき  
センター長  
泌尿器科部長



**飯島 和芳**  
いじま・かずよし  
副センター長  
泌尿器科 副部長



**吾妻 寛之**  
あがつま・ひろゆき  
呼吸器外科部長



**佐近 雅宏**  
さこん・まさひろ  
消化器外科 副部長



**下平 悠介**  
しもだいら・ゆうすけ  
消化器外科 科長



**森 篤**  
もり・あつし  
婦人科 科長



**成田 昌広**  
なりた・まさひろ  
麻酔科 部長

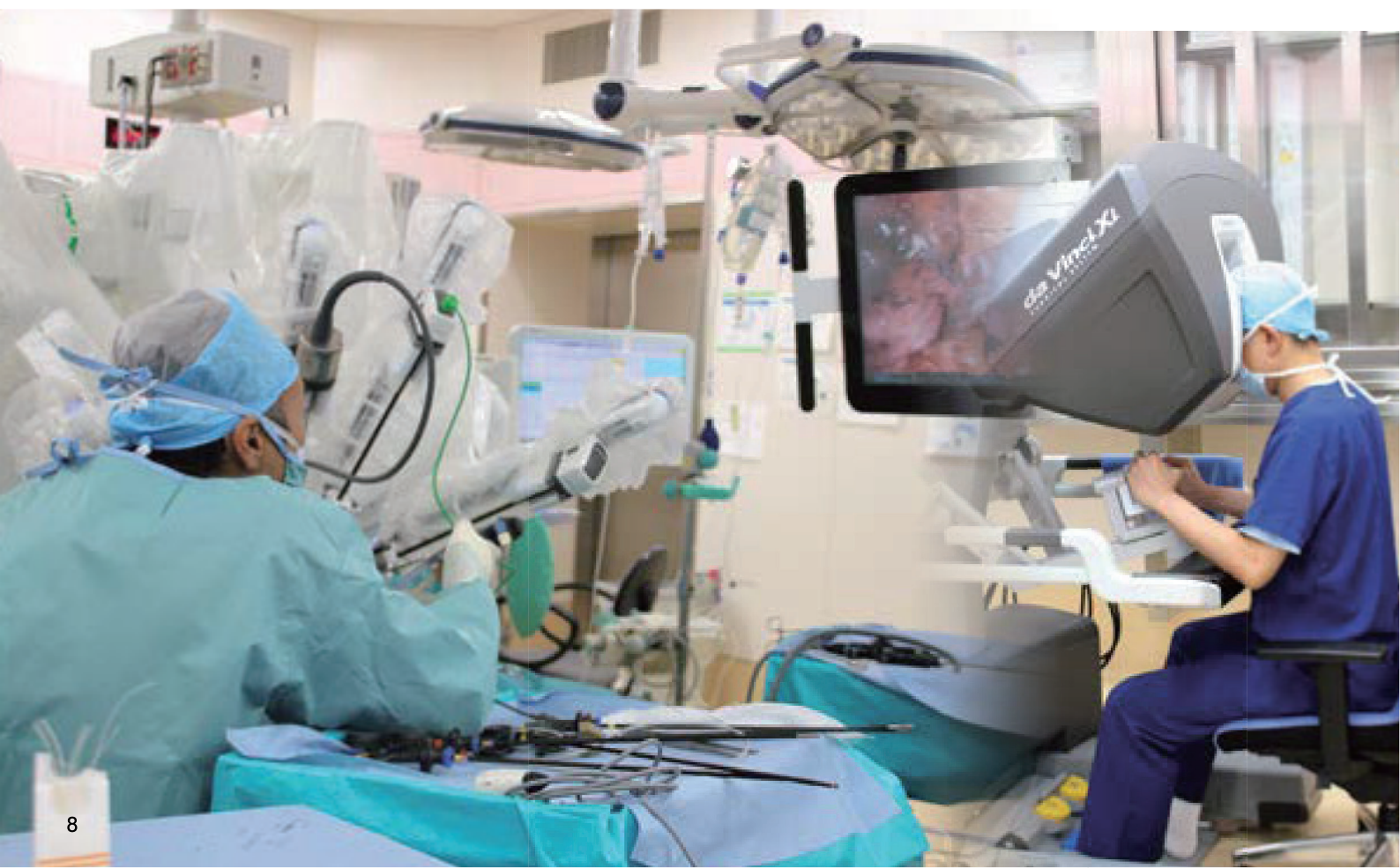


## 長野市民病院では新たに3術式を開始いたしました

呼吸器外科／肺悪性腫瘍手術 消化器外科／直腸切除・切断術  
婦人科／腹式子宮全摘術

術式	件数	開始年月
前立腺全摘	1,164件	2013年4月
腎部分切除	133件	2016年6月
膀胱全摘	65件	2018年7月
胃切除	50件	2016年9月
縦隔腫瘍	12件	2018年11月
その他	9件	2014年3月

長野市民病院 ロボット手術累積件数(2022年4月30日現在)



# 看護師のユニフォームが 変わりました

今年度から、日勤者と夜勤者の  
ユニフォームを色分け！

今まで看護部では、ユニフォームを規定の種類より自ら選ぶ方法をとってききましたが、今年度より日勤者と夜勤者でのユニフォームの色分けを実施。



ユニフォーム更新プロジェクトの  
チームメンバーです。



夜勤者は  
私たちです。



内山 詞恵  
うちやま・のりえ  
副院長 兼 看護部長

## 新ユニフォームについて

新ユニフォームの選定は、「ユニフォーム更新プロジェクトチーム」を立ち上げて決定しました。日勤者は白(3パターン)・デイ・ピンク・オリーブ・ネイビーの6種類から選択し、夜勤者はターコイズブルーを着用します。夜勤者のユニフォームについては、高齢者が識別しやすい色であるグリーン系から選びました。

実際に病棟の夜間照明の中で4種類のユニフォームを試着して患者さんからいただいた感想も参考にして決定しました。

## ユニフォーム

### 基本方針の意味

当院は1995年(平成7年)の開院時から27年間、『看護師は自分に似合うユニフォームをきれいに着る』を基本方針としてきました。これには一人ひとりが看護師としてユニフォームを着る自覚や責任を持つ意味が込められています。

今年度から加えた『看護師の働き方改革の一環として時間外勤務時間の削減に向けて、ユニフォームを日勤、夜勤で色分けする』は、日本看護協会主催「看護業務効率化 先入事例アワード2019」で最優秀賞となった一般社団法人熊本市医師会熊本地域医療センターの「ユニフォーム二色性の導入により、日勤者と夜勤者の区別を明確にする」という取り組みを参考にしました。実際、その取り組みにより医師からの指示が看護師に明確に伝わるようになり、職員のタイムマネジメント・働き方に関する意識改革が進んで時間外勤務の削減に顕著な効果が見られたというものです。

看護師は交代勤務という働き方をしています。当院でもこの交代を周囲にわかりやすくすることで交代時に発生する業務が効率的に行われ、時間外勤務時間が削減でき、働きやすい職場環境に繋がることを目指します。

今年度の新人29名  
新たなユニフォームで  
スタートしました!



# 不妊治療が

# 保険適用になりました

2022年4月より不妊治療の一部が保険適用となりこれまで経済的負担が大きかったことを理由に体外受精の治療に踏み切れずにいたカップルの後押しとなるのではと期待されています。

保険適用は、体外受精だけでなく一般不妊治療である人工授精(AIH)にも適用されます。

しかし、不妊治療については経済的負担だけでなく「治療のための通院と仕事の両立」「なかなか妊娠できず努力が報われないうつらさ」「検査や治療による苦痛」による心理的、身体的負担などもあげられています。

長野市民病院ではそのような悩みや苦痛を抱えるカップルのために

①少しでも早く妊娠していただくように患者さん一人一人にあった治療をカスタマイズする

②ART取り違え防止システム導入により安全性を確保する

③診療後に看護師がプチカウンセリングや不妊カウンセリングを行い、患者さんの心理的・身体的・経済的・社会的負担の軽減に努める

この3つのことを大切にしながら日々の診療にあたっています。

2022年4月より生殖医療センター長に  
村元 勤医師が就任しました。



このたび生殖医療センター長を拝命いたしました。今や不妊症は決して珍しいことではありません。子どもをほしいと願うカップルが前向きに治療に取り組んでいけるよう患者さん一人一人にあった治療を提供してまいります。

## 村元 勤

むらもと・つとむ

婦人科科長

日本生殖医学会生殖医療専門医

日本産科婦人科学会指導医・専門医 日本周産期・新生児学会母体・胎児専門医

日本産科婦人科内視鏡学会腹腔鏡技術認定医 日本内視鏡外科学会技術認定医

日本がん治療認定医機構がん治療認定医

## ✓ 対象となる治療

人工授精や体外受精などの治療

## ✓ 体外受精の対象となる要件等

治療開始時において女性の年齢が43歳未満であること<sup>(※1)</sup>

### 39歳までの方

採卵／移植を保険適用にて実施することを前提に採卵は保険適用  
移植／6回まで

### 40～42歳までの方

採卵／移植を保険適用にて実施することを前提に採卵は保険適用  
移植／3回まで

(※1) はじめて治療を開始する方で、2022年4月1日～9月30日までの間に  
43歳の誕生日を迎える方は、以下の治療が保険適用となります。

採卵／移植を保険適用にて実施することを前提に1回保険適用  
移植／1回まで

## ✓ 費用の概算

保険適用3割負担、高額療養費制度<sup>(※2)</sup>の対象となります

一般不妊治療(人工授精)／約6,000円  
生殖補助医療(体外受精) 採卵／約100,000円～200,000円

※排卵誘発方法や採卵数、受精方法によって金額が変動します。  
また、処方薬は調剤薬局で購入していただきます。

移植～判定まで(ホルモン補充周期)／約70,000円～90,000円

※妊娠判定後もホルモン補充が必要な場合は、別途料金がかかります。

(※2) 具体的な上限額や手続きは、ご加入の医療保険者にお問い合わせください。

## 長野市民病院体外受精治療成績

年齢群	25～29	30～34	35～39	40～44
移植件数	12	47	85	81
妊娠件数	7	24	29	20
妊娠率(%)	58.3	51.1	34.1	24.7
流産件数	0	2	9	7
流産率(%)	0	8.3	31.0	35.0

2021年凍結胚移植成績

早期発見・早期治療でがん向き合おう

## がん検診

# 新型コロナウイルス感染症の影響で

# 受診者落ち込み

現在、わが国の死亡原因の1位は「がん」です。

しかし、診断と治療の進歩によりがんによる死亡を減少させることができると言われていきます。

先ごろ公益財団法人日本対がん協会が行った調査によると国内で感染拡大が始まった2020年と比べると昨年（2021年）は回復傾向にあるもののまだ流行前の2019年と比べると受診者数は下回っているという結果がでました。

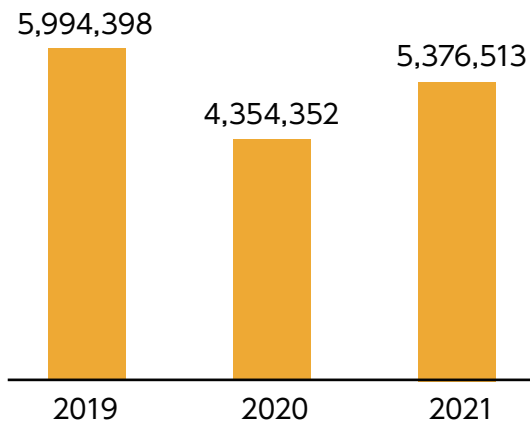
国が奨励しているがん検診は胃がん、子宮頸がん、肺がん、乳が

ん、大腸がんの5種類です。長野県のがん検診受診率は全国平均より高いというデータもあります。

対象となる年齢、実施時期、受診場所、費用負担は自治体によって異なりますのでお住まいの自治体のがん検診担当窓口にお尋ねください。

「がん」は早期に発見できれば治る可能性も高く、実際がん検診で多くの早期がんが見つかっています。検診会場では新型コロナウイルスの感染を防ぐ対策が講じられていますので、安心してがん検診を受けましょう。

受診者数の推移



5がん検診数、延べ人数  
日本対がん協会アンケート調査結果より



長野市民病院では

# 地域医療支援病院として、患者さんに 「かかりつけ医への逆紹介」を お勧めしています。

コンセプトとして、かかりつけ医と当院の医師の二人が主治医となる「二人主治医」を提案しています。「二人主治医」により患者さんへ安心して切れ目のない医療を提供できればと考えています。

外来では逆紹介をお勧めするためのカードを作成して患者さんにお渡ししています。

## 二人主治医

長野市民病院は **かかりつけ医**とともに  
**二人主治医** で診療にあたります

- ① まずは**かかりつけ医**が診療します
- ② 必要に応じて市民病院が手術や高度な診療を行います
- ③ 病状が落ちついたら、再び**かかりつけ医**に紹介させていただきます

長野市民病院医師

かかりつけ医



かかりつけ医と当院医師で連携をとりながら診療しますので、ご安心ください

患者さんのご理解ご協力をお願いします

長野市民病院 \_\_\_\_\_ 科  
で診療をうけていました。

市民病院での診療が必要な時は、**かかりつけ医**からの  
紹介状をお持ちください。

受診のご相談は  
026-295-1199（代表）



お急ぎの場合は、24時間365日救急対応しています。

救急で受診の場合（問い合わせ先）

毎日 19:00～翌 6:00 まで

026-295-1291（直通）

上記以外の時間帯

026-295-1199（代表）



市民病院ホームページが確認いただけます

当院では、「地域医療連携」を推進しております。

当院を受診される場合、かかりつけ医等からの紹介と予約が必要となります。

皆さまのご理解とご協力をよろしくお願いいたします。お問い合わせ（紹介予約センターまで）TEL.026-295-1199（平日8:30～18:30）

# 長野市民病院外来診療担当日一覧

## 記号の説明

- ：初診担当      ◎：完全予約制      ◇：午前のみ      ☆：午後のみ
- ▼：11時診療開始      ◆：紹介のみ      ▲：紹介、救急のみ
- ：第1・3・5週      □：第2・4週



外来診療担当表は、5月1日現在で作成されております。

最新の担当表については病院ホームページでご確認ください。

診療科	月	火	水	木	金
呼吸器内科	○吉池 文明 ◇野沢 修平	柳沢 克也 ○野沢 修平	○滝澤 秀典	吉池 文明 ◇野沢 修平	○柳沢 克也 滝澤 秀典
消化器内科	○原 悦雄 ○越知 泰英 ☆関 亜矢子 ○北畠 央之	◇上條 優真 ○◇木村 俊大 ○◇永田 祐介	○越知 泰英 ○鈴木 宏 ◇黒沢 晃伸 ☆土屋 智章	○黒沢 晃伸 ◇北畠 央之 木村 俊大 ☆永田 祐介	原 悦雄 ○上條 優真 ◇鈴木 宏 ○土屋 智章
肝臓内科	○國本 英雄	◇國本 英雄	—	—	—
循環器内科	○笠井 俊夫 ○☆高松 利文	○持留 智昭	○◇池田 宇一 ☆田中 氣宇 笠井 俊夫 ○☆野本 史佳	○☆板垣 惟 ☆野本 史佳	板垣 惟 ○田中 氣宇 ☆高松 利文
フットケアセンター	—	—	○☆持留 智昭 (13:30~)	—	—
腎臓内科	—	○掛川 哲司 ☆林 悟子	○山崎 大樹	○山崎 大樹	○◇林 悟子
内分泌・代謝内科	☆北原順一郎 ○越 智通	○宮本 晃男	越 智通	宮本 晃男 ○北原順一郎	☆西井 裕
血液内科	—	—	—	☆住 昌彦	—
神経内科	山本 寛二 ○近藤 恭史	山本 寛二 ○小林 優也	小林 優也 ○近藤 恭史	○山本 寛二 近藤 恭史	山本 寛二 ○小林 優也
緩和ケア内科 (膠原病外来)	—	○◎久保 佳子	—	—	—
小児科	○高山 雅至 ○浅岡 麻里	○浅岡 麻里 青沼架佐賜	○高山 雅至 青沼架佐賜	○高山 雅至 ○浅岡 麻里	○高山 雅至 青沼架佐賜 ○▼浅岡 麻里
消化器外科 肝臓・胆のう・膵臓外科	○高田 学 ○林原 香織	○飯島 靖博 ○関 仁誌 ○高橋 祐輔	○佐近 雅宏 ○下平 悠介	○小林 聡	○小松 大介 ○関 仁誌
臨床腫瘍科	◇関野 康	—	◇関野 康	—	○関野 康
整形外科	藤澤多佳子 中村 功 松田 智 ☆橋本 瞬 土屋 良真	藤澤多佳子 山口 浩平 ▲松田 智 藍葉宗一郎	新井 秀希 中村 功 ☆藍葉宗一郎 ☆土屋 良真 橋本 瞬	新井 秀希 土屋 良真 松田 智 橋本 瞬	新井 秀希 藍葉宗一郎 ▲中村 功 山口 浩平
リウマチ科	—	—	藤澤多佳子	—	—
形成外科	○長屋 裕之 滝 建志	○滝 建志 長屋 裕之	○長屋 裕之 滝 建志	○滝 建志 長屋 裕之	○長屋 裕之 滝 建志
脳神経外科 脳血管内治療科	草野 義和 ○山崎 健	○脳神経外科医師	竹前 紀樹 (第3週) ○脳神経外科医師	○草野 義和 平山 周一	—
呼吸器外科	○吾妻 寛之	○中村 大輔	○吾妻 寛之	○中村 大輔	—
乳腺外科	—	西村 秀紀 ☆小野 真由	○小野 真由	○西村 秀紀	◇西村 秀紀 ○◇小野 真由
心臓血管外科	☆五味淵俊仁	—	—	○五味淵俊仁	—
皮膚科	村田 浩	村田 浩	村田 浩	村田 浩 齋木 貴 (第1-3週)	村田 浩
泌尿器科	加藤 晴朗 山本 哲平	松高 淳 羽場 知己	加藤 晴朗 井 和芳 尾沼 弘	□羽場 知己 井 世奈 ◆加藤 晴朗	飯島 和芳 山本 哲平 松高 淳
婦人科	◇佐近 普子 ○◇小林弥生子 ○☆上條 恭佑	○井吹 ゆき ◇佐野めぐみ	◇村元 勤 ○森 篤	◇佐近 普子 ○◇村元 勤	◇村元 勤 ○◇佐野めぐみ ○☆井吹 ゆき
眼科	○風間 淳	風間 淳 ○中村さち子	風間 淳 ○黒川 徹	○風間 淳	○風間 淳
耳鼻いんこう科 頭頸部外科	大塚 明弘 横溝 道範	□杉山健二郎 ■横溝 道範	大塚 明弘	杉山健二郎 横溝 道範	大塚 明弘 杉山健二郎
放射線治療科	交替制	○橋田 巖	○松下 大秀	—	交替制
歯科／歯科口腔外科	○鎌田 孝広 ○西村 允宏	○鎌田 孝広 ○稲吉 克仁	○稲吉 克仁 ☆西村 允宏	○非常勤医師(信州大学) ○☆稲吉 克仁	○西村 允宏 ☆稲吉 克仁
救急科 8:30~17:30 担当医	佐野 透美	新川 一樹	一本木邦治	新川 一樹	佐野 透美