



長野市民病院
Nagano Municipal Hospital

あした元気になあれ

長野市民病院広報誌

第4号

平成15年4月15日

長野市民病院 の理念

1. 命のいとおしさを大切に、人間味あふれる医療を提供します
2. 医療水準の向上に努め、高度で良質、安全な医療を提供します
3. 個人の人権と意思を尊重し、情報の開示、説明と同意を基本とする医療を提供します
4. 地域の保健、医療、福祉機関等との機能分担に配慮し、円滑な連携を図ります



増築されたCT・MR棟

病院運営が軌道に乗ってまいりましたのも、多くの市民の皆様の声援と、医師会、歯科医師会、薬剤師会など医療関係者のご指導やご支援、また、初代古田精市院長、二代長田敦夫院長を中心とした医療スタッフや職員、ボランティアの皆様、委託職員や関係者の並々ならぬ努力の賜物と、心から感謝を申し上げます。

長野市民病院が長野市北部地区の中核病院としての使命を果たす中で、深夜の救急医療、中でも小児の救急医療を専門的に担って欲しいという要望が寄せられています。入院患者の皆様も多く、日々満床に近い状況ではありますが、ベットや医師を確保するなど、増床のための環境整備に努めてまいります。

今後も、地域に開かれた市民病院として、患者の皆様様の立場にたった良質な高度医療を展開するとともに、地域の診療所、病院との連携を図りながら人間味あふれる医療を提供してまいります。



(財)長野市保健医療公社
理事長 鷲澤 正一

長野市民病院は、平成七年六月に開院して、まもなく九年目になります。

中核病院として更に充実



次世代型のMR

長野市民病院が重点医療としている、がん診療、脳疾患等の診断に必要なCT検査、MR検査の待ち時間が約一ヶ月半もあることから、予約待ち解消等を図る為に、昨年より病院西北部で建設が行われていたCT、MR棟の増築工事が終り、3月30日から装置の搬入、組み立て、



MRの搬入

MR2基でフル稼動

新設MR装置は既設MR装置と同じ磁場強度(1.5T)ですが、超高速撮像用傾斜磁場コイルと、全身用傾斜磁場コイルの両方を搭載した次世代の装置です。また、信号受信系の多チャンネル化、超高速CPUにより、短時間撮像高速処理MR装置です。

CT装置の正式予約稼動は4月21日から、新設MR装置の正式予約稼動は5月6日からを予定しています。これによりCT、MRの予約待ち期間が短縮されるものと期待されています。

数年来待望されていたCT、MRが各一台増設されいよいよ稼動するはこびとなりました。できる限り早期に予約待ち時間を短縮し、患者側診療側両者の希望に添えるよう努力してまいります。

また、CTはマルチスライス(16)CT・MRはツインングラジエント方式等の最新技術装置です。性能を十分に発揮させる為、診療放射線技師全員が早急に取り扱いを良く理解し、関係スタッフと協力しより精度の高い診断情報を提供できるよう努力してまいります。どうぞよろしくお願いたします。

診療放射線科長 宇野康隆

精度の高い診療情報の提供へ

講堂兼会議室



What? MR

簡単にMRってどんな検査、原理、特徴かご説明します。

MRとは磁気共鳴画像(Magnetic Resonance Imaging)の略称で、磁石とラジオ波を利用して人体の断層写真を得る検査です。人体の主成分は水であり、たくさんの水素元素で構成されています。人

体を磁石の中に寝かせ特定の周波数を持ったラジオ波を照射すると、ラジオ波と水素元素は共鳴して信号を発生します。この信号を受信してコンピュータ処理し、人体断面を画像化したものがMRです。特徴としては*放射線による影響が全くない。*体を動かすことなく任意の人体断層像が得られる。*断層像だけでなく、血管、胆管等も容易に描出できる等の特徴があります。

調整が始まりました。

今回の増築工事によりCT室2部屋、MR室1部屋が建設され新設CT、MR装置に加えて既設CT装置を移動設置します。このほか1階には10床の外来治療室が新設されました。更に二階には約200㎡の講堂兼会議室が設けられました。

マルチスライスCT



CT・MR棟竣工

検査の待ち時間、大幅に短縮へ

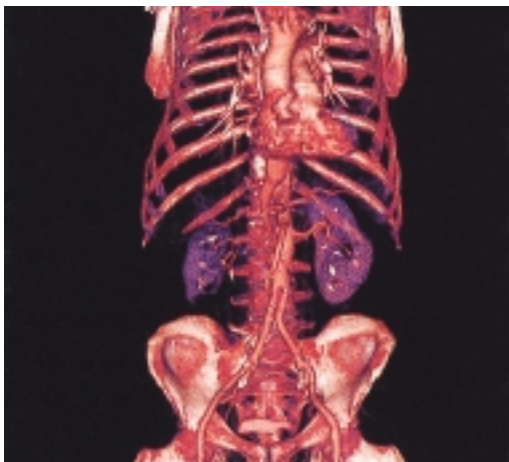
当院が開設され6月で9年目を迎えますが、この間CT、MR装置の技術革新は目覚ましくCT装置はシングルヘリカルCTからマルチスライスCTへ、MR装置は最短TR/TE/EPIによる超高速撮像へと進歩してきています。

当院の新設CT装置も現在のシングルヘリカルCTとは異なり、マルチスライスCTと呼ばれている装置です。簡単に言いますと一回転スキャンで同時に複数断面情報(最大16

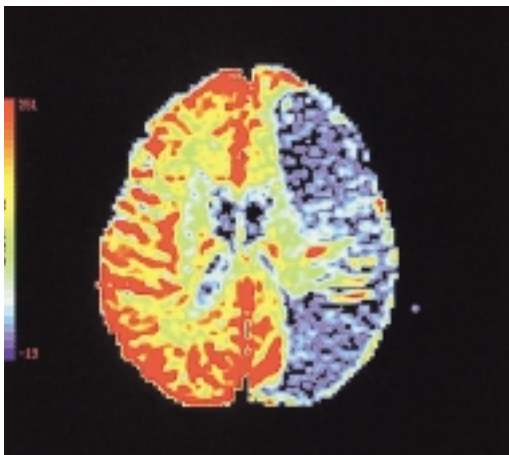
断面)が得られる事になります。これにより広範囲を短時間かつ高精細に撮影する事ができます。

また、収集データを用いた他断面再構成画像もより高精細に得られ、診たい方向からの診断が可能となります。

造影剤使用により今までと同様に血管等の三次元画像が、より高精細に得られるだけでなく脳血流量の情報等も得られ、超急性期脳梗塞診断に有効です。



CT再構成画像



MR・脳血流画像

外来治療室新設

新装なった外来治療室



CT・MR棟増築に併せて外来治療室が、新しく開設されました。外来治療室とは、外来で長時間にわたり、治療の為の点滴や、輸血を受ける患者様を対象とした部屋です。ベット数は10床あり、プライバシーが保たれ、ゆったりとした広いベットで各1台ずつ、テレビデオが設置されています。また、採光を多く取り入れ、明るく清潔な環境を整えています。専門知識を持った看護師が患者さまに、高度で良質、安全な医療を提供するよう、努力していきます。

職員短 信

病院の職員互助会主催の本年度最後の親睦旅行は、御殿場アウトレット・箱根・伊豆の旅でした。参加者の報告と大湧谷でのスナップ写真です。

御殿場アウトレット・伊豆・箱根の旅

天気悪く、富士山拝めず
3 西病棟看護師 後藤美代子

2月22日・23日と御殿場アウトレット・箱根・伊豆の旅へ行ってきました。参加人数は十数人と少なく看護師がほとんどでした。みんな和気



あいあいと行ききのバスを過ごし、楽しい旅の予感に胸をわくわくさせました。昼食の地ビール苑、御殿場アウトレット、箱根大湧谷と食・買い物・観光を楽しみました。行くところ天気に恵まれず富士山が見えるはずが見る事が出来ず翌日に期待をし、箱根温泉に着きました。夕食の宴会ではお酒も入りみんなとおしゃべりが弾み楽しい時間を過ごせまし

互助会新役員決まる

ことしも多彩な行事を計画

長野市民病院職員互助会評議員会が三月二十五日に開催され、新年度の予算、事業計画がままりました。また、規約の改正、役員の改選も行われました。

*平成十五年度の予算

総額で、二千八百万円

*主な事業

厚生資金利子補給事業

業務改善事例表彰事業

親睦事業

・新人職員歓迎会(四月二十五日)

・職員親睦旅行

六月・九月：東京デイズニード

十月：飛騨、高山、下呂温泉

十一月：京都、天橋立

・長野びんずるへの参加

た。2日目は虹の里という花のテーマパークへ行き長野よりも一足早い春を感じ、お寿司を食べて帰路へ着きました。結局富士山を拝めないうまま帰ってくる事になりましたが、楽しい旅行でした。バスに乗車している時間が長く疲れましたが、他の病棟の方々とは話が出来、互いの労をねぎらい、親睦を深めることが出来ました。

・東京ドーム野球観戦

・忘年会

・二月：スキー・スノーボード三昧

*新役員

顧問 病院長

会長 副院長

副会長 事務長

総看護師長

常任理事副総看護師長

理事 薬剤科主幹

診療放射線科長

臨床検査科補佐

監事 医事課補佐

医事課補佐

企画委員

薬剤科

臨床検査科

診療放射線科

三西病棟

五東病棟

外来

長田 敦夫

竹前 紀樹

原田 征夫

飯島 信子

日野谷信子

斉藤 和彦

宇野 康隆

櫻井 博文

中澤 公一

美谷島 司

古川 卓也

小林 宏正

藤沢 康彰

後藤美代子

井上 奈美

和田 恵

す。例えば一階放射線科奥の「ひまわり」の絵などは明るく大きく、見えていて元気が出てくる絵だと思えます。こういう絵をもっと多勢の人がいる内科受付前の壁に飾るとかしたら、患者も癒されるのではないのでしょうか。

外来患者 男性

回答

病院内には、百二十点ほどの絵画を飾って、見ていただく方の心の安らぎになればと思っています。

絵の大きさによって支えるフックの高さも変わりますので移動できない絵もありますが、趣旨に沿って検討してまいります。

時 計が少なく不便に思っています。所々でよいですが、見やすい時計があったらいつも思いますが、ぜひお願いします。

回答

開院以来特に指摘が無く気がつきませんでした。早速外来の待合に電子時計を設置いたしました。

色 々な面で時間不足と言っかおあざっぱ過ぎます。入院から手術それから術後、数日間も時間もほぼ正確に行なわれていますが、それ以降は時間管理がほとんどされていないに等しいと思います。急患等どうしようもない時は仕方ありませんが……。

入院患者 女性



天皇陛下が前立腺癌で手術を受けられたことが広く報道された。この時に早期発見のきっかけになったのがPSA（前立腺特異抗原）である。

テックという会社の研究者であるが、私は一〇年前留学中に彼らと共同研究していた。当時既にアメリカではPSAは新聞、雑誌やテレビにも日常的にとりあげられていた。残念ながら日本ではこの辺の状況は一〇年以上遅れていると言わざるを得ない。はからずも天皇陛下のご病氣により日本でもPSAは市民権を得た。時は流れ、天皇陛下の主治医は私の留学時代の同僚であった。

前立腺癌とPSA（前立腺特異抗原）

早期発見は道

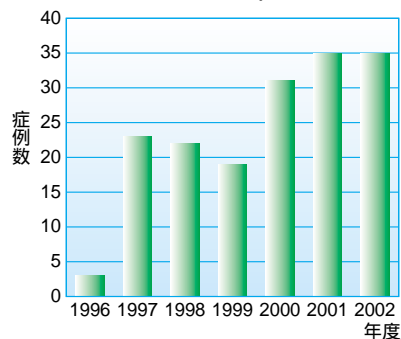
泌尿器科 榎根 谷 利

利

一

簡単にいうと、血液中のPSAを測定するだけで効率よく前立腺癌が診断でき、しかも信じられないほど早期の癌をみつけることができる。五〇歳から毎年一回PSAを検査していれば、おそらく前立腺癌で命を落とすことは無いであろうと思われる。他臓器の癌ではこういうことはあり得ない。実は個人的にPSAには格別の思い入れがある。PSAを世に出したのはアメリカのハイブリ

前立腺癌根治手術症例数(長野市民病院)



みなさまの

声

市民病院では、開院以来外来・入院の患者さま、お見舞い等の皆さまから様々なご意見ご要望をいただいております。

毎月、貴重な意見を集約して職員に回覧。できることから改善、検討を加えております。最近お寄せいただいたものの中から選んで紹介します。今後とも叱咤激励をお願いします。

子 子供の入院の付添いを七日間しました。母の私も疲れてまいてしまいが不安定になってしまいたが、看護師さんに話を聞いてもらったり、励ましてもらったりでやってくれました。子供に対してもしっかりもやさしく接してくれたりで子供ともども感謝しています。ありがとうございます。

でも、なぜ産科がないんですか？ つつて欲しいです。次の子が出来たら是非ここで産みたいのです。とても対応の面とか色々とすごく居心地が良かったので是非お願いしたいです。

患者付添い 二十五歳 女性

回答

市民病院には、現在、産科、精神科、心臓血管外科などがありません。これは、地域の医療のバランスやベッドの数、医師の確保等の事情により設置してないものです。将来構想の中でも機能分担の観点から当分の間、現状のままでいくことが決まっています。

先生はじめ諸先生方他、大変お世話になりました。特に看護師の皆さまは平均年齢の若さにもかかわらず、とても思いやりのある素敵な方々でした。味気無い苦しい入院生活の中で貴女方の笑顔にどれほど力付けられたことでしょうか。私の格付は超A級AAA+です。

もし再入院する事があつたら担当看護師は、さんと今からお願しておきます。ハードなお仕事です。心身共にご自愛され今後とも患者さんの為、頑張ってください。

入院患者 五十二歳 男性

病 院のロビーや廊下にたくさんいつも楽しみにして見えますが中には何を描かれているのかわからない絵もあります。そうかと思えば好きな絵もあります。そんな時には絵の前で長い時間見ている時もあります。

ただ傾向として良い絵は人通りの少ないところに多いような気がしま

5月から女性専門 外来診療開始

5月から予約による女性専門外来の診療を開始します。

対象は女性のみ。担当医は女性で体や心の訴えも診療します。特に思春期や更年期の女性特有の症状でお悩みの方は、電話でお問い合わせください。

295 1199 (代表)

内科で診療開始



睡眠時 無呼吸 症候群

JR西日本の『居眠り運転トラブル』などを契機に、睡眠時無呼吸症候群(SAS)への関心が高まっています。

睡眠時無呼吸症候群は、睡眠中に何回も呼吸が止まる病気です。

その結果、日中の眠気のため、交通事故や仕事上の事故を引き起こす確率が一般の人と比べて非常に高いというデータがあります。

『ひどいいびき』『日中の過度の眠気』『さわやかに起きられない』『睡眠中に呼吸が止まっていると指摘されたことがある』など気にかかることがあります。当院の呼吸器科を受診してください。

まず、外来で問診や簡単な検査を行い、日程をご相談し、入院して睡眠時ポリグラフ検査(PSG検査)を受けていただきます。この検査は、

各種センサーをつけて眠っていたら、睡眠中のいびき、脳波・心電図・呼吸状態・胸部部の動き・血中酸素飽和度等を持続的に検査し解析します。

治療法は、検査結果が軽症な人は減量や飲酒量を控えるなど生活習慣の改善により、症状が改善したり軽快することがあります。

しかし、中々重症の人には
持続陽圧呼吸療法

歯科装具療法 があり、適切な治療を行うと日中の眠気や倦怠感などの自覚症状がなくなるだけでなく、合併症を予防したり、改善することが出来ます。

費用は、一泊の入院検査で健康保険三割負担の場合、約一万五千元です。

CS研修

病院職員としての患者満足、接遇についての研修を全職員を対象に実施しました。

講師は、(財)京都産業情報センターの眞谷勝義氏。

今なぜ医療はサービス業なのか。CS(患者満足)を病院の経営戦略にとり入れる病院が多くなった。接遇とは心のサービスである、など。二回の研修で二百人が参加。

登録医制度による 地域医療連携システム (開放型病院 制度)がスタート

長野市内の三病院(長野日赤、松代病院、市民病院)・歯科・口腔外科を標榜している病院が足並みをそろえて五月から登録医制度による地域医療連携システムをスタートします。

市内の医師会、歯科医師会の協力を得て当病院へこれまでに登録したのは、医師百六十名、歯科医師九十名です。

登録医は各病院の開放病床(当院は六床)を利用して、病院の医師と共同で診察したり、高度医療機器(MR、CT、RI等)を共同で使用できるものです。紹介患者は入院中も登録医の診療が受けられ、症状が安定した段階で紹介元へ戻れる仕組みになっています。

登録医にとっては、病院医療の実情がわかり、病院医師にとっては患者を良く知る登録医のアドバイスが得られる等、当病院と市内の病院・診療所の連携が深まり、地域全体の医療水準が高まるものと期待されています。

ボランティア総会と
病院職員交流会を開催

はづきの会

新陣容でスタート

長野市民病院ボランティアグループ『はづきの会』の総会が三月二十九日市民病院で開催され、新年度の事業計画、予算が決まりました。

また役員の改選では、新会長に中沢繁子さん、副会長に浅川迪子さん・関清美さんが決まりました。

二年間ご苦労をいただいた前会長の佐治木富士子さん、前副会長の小澤美弥子さん・田野原成子さんほか役員の方々、ご苦労様でした。



よりよい病院をめざして

この度は、計らずも会長を仰せつかりました私です。浅学非才の身でございまして、会員の皆様のご支援ご協力を頂き活動を果して参りたいと存じております。

院長先生始め、総師長様、職員の皆様方一層のご指導をお願い申し上げます。

早いもので市民病院はまもなく九年目を迎えます。はづきの会も定着し大きな輪となって二〇余名はこれからもより良い病院を目指し心を



はづきの会会長 中野 繁子

一つにして明るく活動する事を願っております。

私は外来サービスを主に活動して参りました。訪れる患者さまに優しく声掛けをし、代筆のお手伝いもさせて頂き喜ばれる事も多々あります。「この病院は親切だね」と言われた時、ボランティアとしての喜びを実感しています。

こんな私でございます、どうぞ宜しくお願い申し上げます。無辞ではございますが挨拶とさせていただきます。

患者さま満足度調査

現在集計中、次号で報告

『市民病院では、患者さま方にとって理想の病院にするにはどんな改善、努力が必要なのか。現在、市民の皆さまや患者さまが当院をどのように評価されているのか。』

これらを検証するため、当院を利用されている外来患者さま、入院患者さまの声を、アンケート調査により集約することとしました。

『市民病院では、患者さま方にとって理想の病院にするにはどんな改善、努力が必要なのか。現在、市民の皆さまや患者さまが当院をどのように評価されているのか。』

これらを検証するため、当院を利用されている外来患者さまには、三月二十四日から四日間、一日平均で百五十名の皆さんにお答えいただきました。

入院患者さまには、一病棟百名を目標にご協力いただいております。

また、『予約だったのに一時間も待たされた』こんな苦情もたびたび寄せられます。

開院時から待ち時間対策には力を入れ、検査や薬の処方などを短時間に済ませるため、コンピュータによるオーダーリングシステムを導入してきました。しかし、予想を遥かに超える患者さまの数や診療時間が長引くなどの要因で患者さまにご迷惑をかける事態が発生しています。従って待ち時間の実態についても平

行して調査を行いました。

これらの調査結果を参考に、患者さまの視点にたった診療に尚一層努力し、地域に開かれた市民病院にしていきたいと思います。

アンケートの集約結果については次号に掲載します。



外来診療担当医師のご案内

平成15年4月1日現在

	月	火	水	木	金	備考	専門
内科 (消化器科) (循環器科) (呼吸器科) (神経内科)	岡田 和義 平井 一也 今井 康晴 新倉 則和 黒河内典夫 海野 純	岡田 和義 古屋 志野 今井 康晴 丸山 隆久 小松 通治 床尾万寿雄	長田 敦夫 古屋 志野 平井 一也 長谷部 修 丸山 隆久 黒河内典夫 床尾万寿雄	岡田 和義 古屋 志野 新倉 則和 丸山 隆久 小松 通治 床尾万寿雄	平井 一也 今井 康晴 長谷部 修 黒河内典夫 海野 純	印は初診担当ですが、紹介の場合はこの限りではありません。	長田 敦夫 (消化器・肝臓・膀胱) 平井 一也 (呼吸器) 今井 康晴 (消化器・肝臓) 丸山 隆久 (腎臓・膀胱・透析・糖尿病) 長谷部 修 (消化器・内視鏡) 丸山 隆久 (循環器) 小松 通治 (呼吸器) 黒河内典夫 (循環器) 新倉 則和 (消化器) 海野 純 (消化器) 古屋 志野 (呼吸器) 小松 通治 (内科)
小児科	青沼架佐賜 田村 秋穂 信大医師	田村 秋穂 青沼架佐賜	青沼架佐賜 田村 秋穂	田村 秋穂 青沼架佐賜	青沼架佐賜 田村 秋穂	印はカウンセリング(要予約)です。 午前10時から診察	青沼架佐賜 (発達・神経・循環器・心身症) 田村 秋穂 (免疫アレルギー・血液・腎臓)
午後 専門外来 (予約制)	乳児一般健康診査 小児心療内科外来	小児心療内科外来	免疫・アレルギー・腎臓 小児心療内科外来	循環器外来 小児心療内科外来	神経外来 小児心療内科外来		
外科	宮川 雄輔 宗像 康博 濱中 一敏	大野 康成 関 仁誌 西村 秀紀	酒井 宏司 宗像 康博 濱中 一敏	大野 康成 西村 秀紀	宮川 雄輔 関 仁誌		宗像 康博 (消化器・胃大腸) 西村 秀紀 (呼吸器・乳腺・甲状腺) 関 仁誌 (消化器・肝臓・胆道・膀胱) 大野 康成 (消化器・肝移植) 宮川 雄輔 (肝胆臓) 濱中 一敏 (呼吸器) 酒井 宏司 (外科)
整形外科	三井 勝博 松田 智 木下 久敏	松田 智 南澤 育雄 竹山 和昭	南澤 育雄 木下 久敏 三井 勝博	木下 久敏 竹山 和昭 松田 智	竹山 和昭 三井 勝博 南澤 育雄	初診 再診	南澤 育雄 (骨折・リウマチ性疾患・股関節) 木下 久敏 (脊椎・脊髄) 松田 智 (上肢・末梢神経) 竹山 和昭 (脊椎・関節疾患) 三井 勝博 (整形外科一般)
形成外科	滝 建志 佐野 貴史	信大医師 佐野 貴史	滝 建志 佐野 貴史	佐野 貴史 滝 建志	滝 建志 佐野 貴史	印が初診担当です	
脳神経外科	竹前 紀樹 高澤 尚能	竹前 紀樹 高澤 尚能	竹前 紀樹	竹前 紀樹 荻原 利浩	高澤 尚能	印が初診担当です 水曜頭痛外来(初診)	竹前 紀樹 (脳腫瘍・脳血管障害・頭痛) 高澤 尚能 (脳外科一般) 荻原 利浩 (脳外科一般)
皮膚科	齋木 實	齋木 實	齋木 實	齋木 實	齋木 實		
泌尿器科	岡根谷利一 西澤 秀治	西澤 秀治 上垣内崇行	岡根谷利一 西澤 秀治	西澤 秀治 岡根谷利一	岡根谷利一 上垣内崇行	印の診察は 午前10時30分から診察	岡根谷利一 (悪性腫瘍・前立腺肥大) 西澤 秀治 (小児泌尿器・尿路結石) 上垣内崇行 (尿路結石・前立腺肥大)
婦人科	森 篤 西澤千津恵	信大医師	森 篤 西澤千津恵	森 篤 西澤千津恵	森 篤 西澤千津恵	印は初診担当ですが 紹介の場合はこの限り ではありません。	森 篤 (悪性腫瘍・不妊症) 西澤千津恵 (婦人科一般)
午後 専門外来 (予約制)	森 篤		森 篤	西澤千津恵	森 篤		
眼科	風間 淳 山本 裕香	風間 淳 山本 裕香	風間 淳 山本 裕香	風間 淳 山本 裕香	風間 淳 山本 裕香		風間 淳 (眼科一般) 山本 裕香 (眼科一般)
耳鼻いんこう科	野村 康	野村 康		野村 康	野村 康		
放射線科		橋田 巖		橋田 巖	橋田 巖		橋田 巖 (放射線治療) 今井 康晴 (画像診断)
歯科・ 口腔外科	藤森 林 田村 稔	田村 稔 藤森 林	藤森 林 田村 稔	信大医師 信大医師	藤森 林 田村 稔	初診・午後外来手術 再診	田村 稔 (口腔腫瘍) 藤森 林 (口腔外科一般)

4月1日付けで一部医師の人事異動がありました。

発行人... 長田敦夫
編集... 長野市民病院
広報誌編集委員会

長野市民病院への お問い合わせ

〒381 8551 長野市富竹1333 1
TEL 026 295 1199
FAX 026 295 1148
ホームページ <http://www.hospital.nagano.nagano.jp/>

財団法人 長野市保健医療公社
長野市民病院
Nagano Municipal Hospital

医師人事異動

一月十六日付(新任)
外科医長 濱中 一敏 (信州大学呼吸器科)

四月一日付(新任)
麻酔科医長 早藤 昌樹 (長野松代総合病院)

循環器科医長 黒河内典夫 (相澤病院)

消化器科医長 海野 純 (信州大学第二内科)

呼吸器科医長 古谷 志野 (大町総合病院)

三月三十一日付(退職)
消化器科医師 横沢 秀一 (信大大学院へ)

呼吸器科医師 田名部 毅 (信大第一内科へ)

循環器科医師 頼田 圭輔 (相澤病院へ)

四月一日付(退職)
麻酔科医長 金 成姫 (国立長野病院へ)