

あした 元気に なあれ

Vol.
76

腰椎椎間板ヘルニアに
対する新たな一手

〘自分らしく働く〙を
支えるために。

～がん治療と仕事の両立～

第72回 知っておきたい医療の知識

子どもの誤嚥と誤飲

身近なかかりつけ医

むくろじ小児科 [長野市吉田]

長野市民病院広報誌 2018年12月発行

特集

はじける
笑顔、
守るため

Hospital Now. 22

はじける笑顔、 守るため

長野市民病院の小児科は、
開院から約2年後の1997年に設置され、
地域の小児科をはじめとする診療所、病院とともに
子どもたちの笑顔を守るために励んできました。

時代とともに
子どもの病気の変化も

私が小児科医になりたての頃
と現在を比べると、情報機器の
著しい発達や都市化などの社会
環境の変化、少子高齢化や女性
の社会進出による家庭環境の変
化など子どもたちを取り巻く環
境は大きく変化しています。

そのような時代の流れととも
に子どもたちがかかる病気も急
性の感染症よりもアレルギーな
ど慢性の病気が多くなり、変化

Hospital Now. 22



を見せています。

また教室で落ち着きがない、学習が困難、学校を休みがちであるなどを訴えて受診される子どもたちがこの20年で増えてきています。注意欠如多動症や学習障害、自閉スペクトラム症などの発達障害がメディアで取り上げられるなど、その概念の浸透が受診に拍車をかけているようにも感じます。

お母さん、お父さんの支援を通じて

社会や家庭環境の変化は、少なからず子どもたちのところやからだにも影響しています。そのような中で、小児科医は子どもの「ところとからだ」のケアはもちろん、子どもたちを取り巻くさまざまな環境を把握した上で、診療を行うことが不可欠であることは言つまでもありません。

当院の小児科医は、診療時間内あるいは時間外に、学校の先生から話を聞いたり、子どもたちと関わったりするなかでも、外見では分かりにくい部分に気づくことがあります。

それでも子どものも些細な変化に一番に気づくことができるの

は、やはりお母さんやお父さんです。「いつもと違うな」という家庭内の気づきが、子どもの重大な病気やところの問題を早期に発見するきっかけになります。

長野市民病院小児科では、そのような気づきをお母さんやお父さんが感じられるよう支援し、これからはほじける笑顔を見せてくれる子どもたちの味方でありたいと思っています。



青沼 架佐賜

あおぬま・けさし

長野市民病院 小児科部長
日本小児科学会小児科専門医
日本プライマリ・ケア連合会認定医
日本精神神経学会専門医
日本小児精神神経学会認定医
子どものころ専門医機構子どものころ専門医
長野県発達障がい専門医



子どものからだや 病気のQ&A

Q1

離乳食を始める時、どのようにアレルギーに気がつけたほうがいいの？

教えてくれたのは
森田先生！



食物アレルギーとは

食物アレルギーとは、食べ物が原因で起こるアレルギー反応です。原因となる食べ物（アレルゲン）を異物とみなして排除しようとするメカニズムによってアレルギー症状が起こります。

症状で多いものとしては、かゆみ、じんましん、赤くなるなどの皮膚症状がみられます。その他、咳、目のかゆみ、吐き気をはじめ、ときにはアナフィラキシーという重い症状が現れる子どももいます。

気をつけるポイント

初めて食べる食品は午前中に

万一、アレルギー反応が起こった時のことを考え、かかりつけ医が診療をしている時間を考え、初めて食べる食品は平日の午前中にあげるの
がいいでしょう。

ひと口ずつゆっくりと

少量なら食べられる食品も、1度に多く食べるとアレルギー反応を起こす場合があります。初めて食べる食品は1日ひと口からスタートし、様子を見つつ少しずつ量を増やしていくようにしましょう。



Q2 熱性けいれんを起こした時って どのように対処すればいいの？

熱性けいれんとは

生後6ヵ月から6歳くらいまでの乳幼児期には、発熱時にけいれんを起こすことがあり、このけいれんを熱性けいれんと言います。はじめて子どもの熱性けいれんを経験するお母さんやお父さんは焦ってしまうことがありますが、落ち着いて次のように初期の対処をしてください。

熱性けいれんの対処法

顔やからだを横向きにして寝かせる

仰向けにしておくと吐いたものが、気道に入ってしまう恐れがあるため、横向きに寝かせてあげ、もし口の中に食べ物がある時は除去しましょう。

着ている衣服は緩める

呼吸してからだを楽にしてあげるためにも、衣服は楽にしてあげるようにしましょう。

けいれんになると慌ててしまいますが、けいれんしている時に無理に動かさず、治まってから病院を受診してください。5～10分経過しても治まらない場合、救急車を呼ぶようにしてください。

教えてくれたのは
塩入先生！



Q3

うちの子、言葉を発するのが遅い気がするけど大丈夫かな？



1歳くらいで2~3語を話す子もいれば3歳になっても話さない子もあり、言葉の発達には個人差があります。言葉を発し始める時期になるとどうしても他の子と比べてしまい、心配になるお母さんやお父さんもいると思います。

言葉の発達のために親ができること

1. 語りかけてあげる

抱っこしている時、お風呂に入っている時など、積極的に語りかけてあげましょう。そのような場面から言葉を獲得し、親を真似してさまざまな言葉を発するようになります。

2. 子どもの話を聞いてあげる

少しでも話し始めたら、親はしっかりと聞いてあげ、言葉で返してあげることが大切です。それにより言葉で返そうとすることで、言葉の発達が促されます。

3. いろいろな人との関わり合いをさせてあげる

親以外の関わりでは思い通りいかないこともあり、そのなかで言葉のコミュニケーションを自然と獲得し、少しずつはっきりと話せるようになってきます。

※ただ、背中越しに声をかけて反応が無かったりする場合は、耳の聞こえに問題がある場合もあります。その場合は一度小児科にかかるようにしましょう。



教えてくれたのは
青沼先生!



Q4

鼻水と鼻づまりがひどいのですが、小児科と耳鼻科どちらがいいの？

医師によっても詳しい症状（アレルギーの有無など）により判断が分かれる場合がありますが、基本的にどちらの診療科にかかっても診断の上、症状にあったお薬を処方してくれます。

耳鼻科の場合

専用の設備が揃っているので鼻水の吸引ができたり、鼻腔内の粘膜を見てくれたりするため、鼻に関する詳しい診察が可能になっています。

小児科の場合

子どもの総合医でもあるため、子どもの発達段階を見て診断したり、アレルギー症状があれば適切な専門医に紹介したりもしてくれるでしょう。

かかりつけ医があればまずはそこにかかり、相談することをおすすめします。



教えてくれたのは
浅岡先生!

日々、子どもたちと接するなかで 大切にしていることは？

「今、ここ」

北澤 早苗

きたざわ・さなえ

臨床心理士

今ここで、私の目の前で子どもたちが表現していることを、しっかり見て聴いて、受け止めることで、安心感や信頼感につながると良いなと思っています。

「のびやかな育ちを 支えたい」

浅岡 麻里

あさおか・まり

小児科副部長

10人の子どもがいれば、10人それぞれに輝けるものを持っています。全員が同じ型にはまる必要はなく、1人1人の個性を伸ばし、どの子どもも健やかにそして“のびやかに”、生活を送りながら社会適応できるよう支えていきます。



「子どもの 全体をみる」

塩入 崇弘

しおいり・たかひろ

小児科科長

1人1人の子どもたちを診断する際、子どもたちが表面的に訴えていることだけでなく、こころの状態、からだの状態を含んだ“全体をみること”で、異常を見逃さない確かな診断ができるように日々子どもたちと向き合っています。

「子どもと子どもを 支える人の支援」

森田 舞子

もりた・まいこ

小児科医長 臨床検査科医長

私自身、母親と医師という両方の立場から見ても子どもは、家族、地域の人、学校の先生など多くの人に支えられていると感じます。医師として、子どもはもちろん子どもを回りから支える人の“力になれるよう”、患者さんとの時間を大切にしています。

「人として尊重し、 親を支える」

青沼 架佐賜

あおぬま・けさし

小児科部長

子どもはからだも小さく、大人と比べると自分の思いを言葉で表現できませんが、子どもは子どもなりの思いをみんな持っています。1人の人として“尊重”し、その思いを受け止められるよう、日々の診療でもしっかりと耳を傾けることを大切にしています。





腰椎椎間板ヘルニアに 対する新たな一手

腰椎椎間板ヘルニアの治療に対して、注射による治療薬「ヘルニコア」が

2018年8月より保険適用となり、当院でもその治療が始まった。

※県内では4施設6名しかいない日本整形外科学会認定

脊椎内視鏡下手術・技術認定医の中村医師に、

さらに患者さんの負担が少なくなった新たな治療法について聞いた――

※2018年11月30日現在



中高年男性に多い、 腰椎椎間板ヘルニア

腰から脚にかけて痛みをもた
らす、腰椎椎間板ヘルニア。背
骨と背骨をつなぐクッションの
役割をしている椎間板、その中
の髄核という組織が後ろに飛び
出し、神経を圧迫し症状を引き
起こす病気です(図1)。

20〜40代に多く、男女比は2
〜3:1と言われていきます。日
頃の診療においても働き盛りの
中年男性に多い印象があります
が、高齢者や20代以下の若年層
に発症することもあります。



治療は、まず保存的治療(鎮痛
剤・ブロック注射・コルセット
の装着など)が行われ、それで約
9割は改善すると言われていま
す。それでも改善が図られない
場合に手術治療が検討されま
す。

手術治療では全身麻酔の手術
に加え、約10日の入院が必要と
なっています。症状の改善は図
られますが、働き盛りの中年男
性を含め、患者さんにとって負
担が少ないとは言えません。

さらに負担の少ない治療へ

今回、新たに保険適用になっ
た治療薬「ヘルニア」は、椎間
板に直接治療薬を注射すること
でヘルニア組織を小さくし、つ
らい症状を軽減するというもの
です。当院でも実際にヘルニア
を投与した患者さんで症状の
改善が図られており、手術と同
等の効果を得ています。

手術治療では入院期間も必要
ですが、ヘルニアによる注射
療法では、部分麻酔で1時間程
度となっており、基本的には日
帰りの治療が可能です。

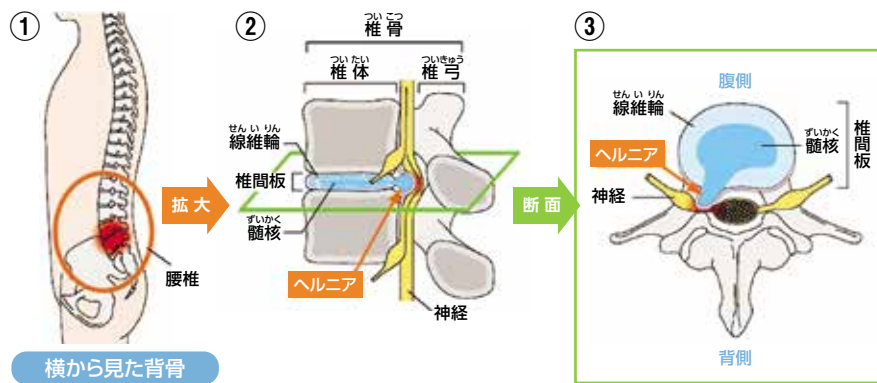
ただし、腰椎椎間板ヘルニア

であれば全ての方に注射できる
訳ではなく、図1③のような
いわゆる後縦靭帯下脱出型とい
うタイプのヘルニアに対しての
み、この治療が可能です。それ
以外のタイプでは手術治療が検討
されます。ですが当院は、内視鏡
を使いながら神経の圧迫を取り
除く内視鏡下ヘルニア摘出術を
行える施設でもあります。この
手術は、約2.5cmの皮膚の切開
だけであるため、背中を大きく
切開する従来の手術に比べて、
患者さんの負担が少ない手術と
なっています。

このように当院整形外科で
は、どのようなタイプの腰椎椎
間板ヘルニアに対しても、患者
さんに負担の少ない治療を行え
るよう体制を整えています。腰
椎椎間板ヘルニアでお困りの方
は、一度かかりつけ医にご相談
ください。その後当院にから
れた際には、病態に最適な治療
を検討いたします。

※アレルギー反応が出た場合には、経
過観察として1泊2日程度の入院が
必要となる場合もあります。

図1 腰椎椎間板ヘルニアのイメージ



中村 功

なかむら・いさお

長野市民病院 整形外科副部長
リハビリテーション科部長
四肢外傷・機能再建センター科長
専門:脊椎外科

医学博士

日本整形外科学会専門医、認定脊椎内視鏡下手術・技術認定医、認定脊椎脊髄病医、
日本脊椎脊髄病学会 脊椎脊髄外科指導医、日本脊椎脊髄病学会・日本脊髄外科学会 脊椎脊髄外科専門医、
日本リウマチ学会専門医、日整会 認定リウマチ医、認定運動器リハビリテーション医、
中部日本整形外科学会災害外科学会評議員、日本体育協会公認スポーツクター、SAJ 1級

自分らしく働くを支えるために。

がん治療と仕事の両立

個々に応じた両立支援を

がん患者さんの約3人に1人は就労世代(20〜64歳)です。働く意欲や能力があっても、職場や病院から継続的に治療と仕事の両立支援を十分受けられないと、患者さんは離職を選び「生活の質」を低下させてしまいがちです。

そこで当院は、医療ソーシャルワーカーとがん看護専門看護師(両立支援コーディネーター)に加えて、2012年から常勤の社会保険労務士(両立支援スーパーバイザー)を全国の拠点病院に先がけて配置し、がん患者さんの治療と仕事の両立をがん診断時から見守る体制を整えています(図)。がん患者さんのお悩みは、十人十色です。それぞれの専門性を活かして、主治医と職場との

間でお役に立てることはないか
知恵を絞っています。

当院は社会保険労務士がいつでも患者さんに対応できるため、再就職を検討されている患者さんや、障害年金と就労の両立支援も可能です。

このように「個々のご事情にあわせた幅広い就労支援」に対応できることが、当院の強みといえます。

これからのキーワードは “病職連携”

2016年12月にがん対策基本法が改正され、事業主は、患者の雇用継続等に配慮するよう努めなければならぬとされました。しかし、実際には、がん患者さんに対してどのように接したらよいのか、またどんな支援体

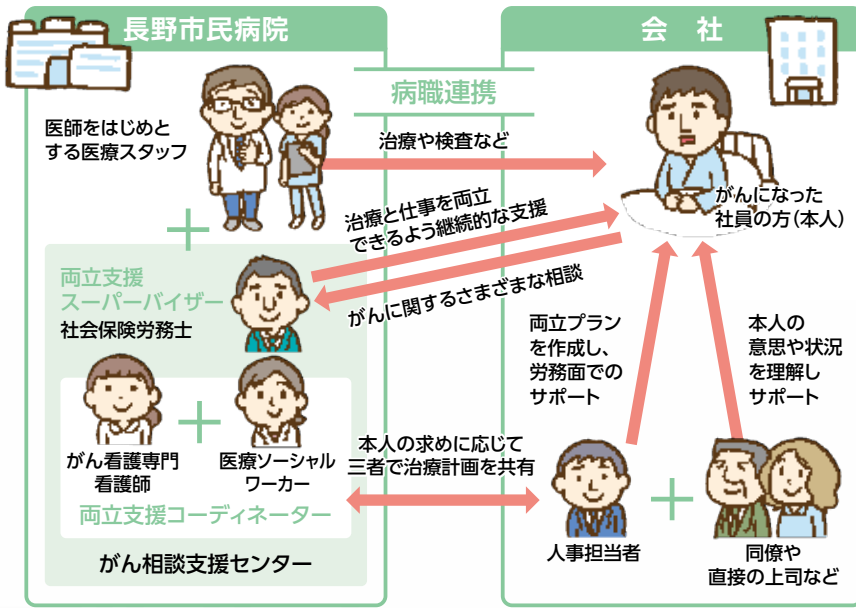


北原 啓祐

きたはら・けいすけ

長野市民病院 地域医療連携室課長
がん相談支援センター 両立支援スーパーバイザー
特定社会保険労務士

図 治療期におけるがん治療と仕事の両立支援（病職連携）のイメージ



制を構築すれば良いのか悩まれている会社が多いようです。そこで当院は、2018年8月30日に会社の経営者や役員・人事担当者・産業保健師等を対象に「両立支援を考える勉強会」を初開催しました。病院から会社がんを知ってもらい、両立支援の必要性和望ましい制度の提案を直接的に訴える試みとして、マスコミ等からも注目され

ました（本勉強会は好評により、2019年1月23日にも開催予定です）。

当院は、患者さんと病院と職場の三者で、がんの治療計画や治療後に必要なフォローを情報共有し、仕事内容を検討していくシステムが理想的と考えます。当院は、これを「病職連携」と名付けて発信し、全国的な広がりを期待しています。



TOPICS

厚労省「両立支援モデル事業」全国7病院の一つに選定 架け橋大賞「病院部門賞」受賞も

当院は、がん診療連携拠点病院としての両立支援の取り組みが認められ、本年7月に厚労省「2018年度両立支援モデル事業」病院に選定されました。全国で7病院（他は、国立がん研究センター中央病院、国立がん研究センター東病院、虎の門病院、北里大学病院、福井県済生会病院、兵庫医科大学病院）です。さらに11月25日に、厚生労働省科学研究費で順天堂大学研究班が毎年開催している「第3回BCC架け橋大賞」にて、『病院部門賞』を受賞しました。



子どもの 誤嚥と誤飲

子どもは生後6ヶ月を過ぎると手にした物を何でも口に入れるようになります。2歳頃に食物を区別できるようになりますが、3歳でも異物を何となく口に入れることがあります。誤嚥・誤飲の多くは家庭内で起こります。危険な生活用品と対策を知り、事故を予防しましょう。

咳込む、飲み込みにくいなどの症状があれば、早めに受診してくださいね。



森田 舞子

もりた・まいこ

長野市民病院 小児科医長

臨床検査科医長

インフェクションコントロールドクター

誤嚥と誤飲の違いとは

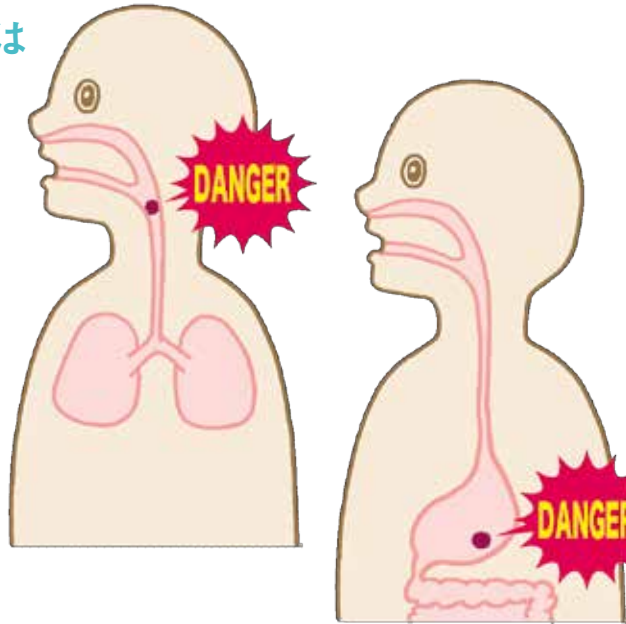
【誤嚥】

異物や食べ物が誤って気道内に流入すること

➡ 空気の通り道に入る

代表的な危険物)

スーパーボールやビー玉などの球体のおもちゃ、ピーナッツやあめ玉、ブドウなどの丸くつるつるした食品



【誤飲】

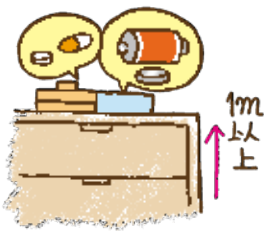
異物を誤って飲み込むこと

➡ 食べ物の通り道に入る

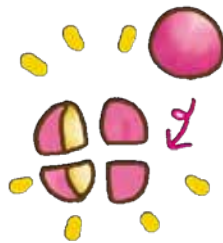
代表的な危険物)

タバコ、医薬品、漂白剤などの家庭化学製品、ボタン型リチウム電池や磁石などの固形物

誤嚥・誤飲事故の予防のために



薬や電池など小さな生活用品は乳幼児の手の届かない高さ(1m以上)の所に置く



乳幼児にブドウなど誤嚥の危険がある食品を与える場合、小さくして与える



おもちゃの対象年齢を確認し、3歳以下の子どもには小さなおもちゃを与えない



洗剤、防虫剤、漂白剤などは子どもが開けられない扉のある棚に保管する



タバコや吸い殻の入った灰皿を子どもの手の届かない所に片付ける

乳幼児の口には親の思っている以上に大きな物が入ります。目安としてトイレトーパーの芯を通る物は誤嚥・誤飲の危険があります。生活を送る上で左記の注意が必要です。

子どもが異物を誤嚥・誤飲したとき、何か症状がある場合はすぐに医療機関を受診してください。誤嚥・誤飲の可能性はあるが症状がない場合などは小児救急相談電話 (#8000) などに連絡し、受診を判断してください。



身近なかかりつけ医

むくろじ小児科

〔長野市吉田〕 ● 小児科



院長 いけがみ ひろひこ 池上 博彦 先生

子どもたちの未来を見つめて

院長の池上先生は、篠ノ井総合病院で小児科部長を務められた後、2015年10月、長野市吉田にむくろじ小児科を開院されました。

「医学部入学時は、子どもの泣き声が苦手だったため、小児科は向かないと思っていましたが、母校香川医科大学（現香川大学医学部）故大西鐘寿教授の小児科医としてのありかたに感銘を受け、小児科医になりたいと思ひ現在に至っています。

また小児科は、子どもの未来を見ることが出来る魅力ある診療科だと思っています。私が主治医として診ていた子が大きくなり元気な姿を見ることができた時ほど嬉しいことはありません。ですがその分、責任の

重い仕事であるということも忘れた時はありません。」

むくろじの木

「当院の名前は、木の名前から取っています。むくろじ（無患子）の木は、『子が患わ無い』という字を書くため、昔から神社の境内や学校、公園に多く植えられてきました。また、お正月の遊びの1つである羽根つきの羽根の黒い球には、むくろじの種が使われています。この羽根は子どもに病気をもたらす蚊を食べてくれるトンボに形を似せて、羽子板に無病息災の願いを込めているそうです。」

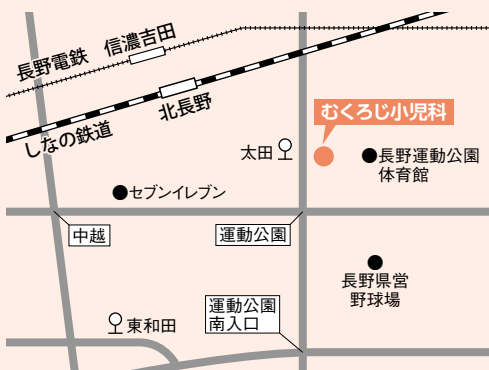
子どもたちの木への思い

「当然ですが、小さな子どもは自分の体調を大人のように言葉でうまく

表現できません。しかし、生後間もない赤ちゃんでも体調が悪い時は肩間にしわが寄り、目の輝きが無いなど、子どもの表情には嘘がありません。ちょっとした表情の変化や手足の冷たさを見逃さず的確に診断することが小児科医の本分です。また、健診はもとより予防接種であっても全身を診察し、眼科、整形外科、小児外科疾患等に留意するのが小児科医の使命です。元気な姿をまた見ることができるよう、これからも子どもたちと正面から向き合っていきたいと思っています。」



1 むくろじの木をイメージした受付 2 広々とした診察室 3 先生こだわりのおもちゃや本



むくろじ小児科

所在地/長野市吉田5-1-24 パークビル1階
TEL/026-219-6962

診療時間/
平日：AM 9:00～12:00
PM 3:00～ 5:00

【休診】土曜PM・日曜日・祝祭日
※毎週月～金 PM1:30～3:00は
健診・予防接種（予約制）



がん患者支援
チャリティイベント

今年も思い思いに歩きました

長野市民病院は今年も「リレー・フォー・ライフ・ジャパン2018信州長野」に参加しました

リレー・フォー・ライフとは、アメリカの一人の医師ががん患者さん支援のために寄附を集めようと24時間走り続けたことがきっかけとなったチャリティ活動です。

24時間走り続けたのは、「がん患者さんは、24時間病気と向き合っている」という思いを共有するためでした。この思いは世界に広がり、一人の医師から始まったイベントは、今や世界30ヶ国で開かれています。日本では2006年に茨城県つくば市で初開催され、2017年度は全国49ヶ所の会場で開催されるまでになりました。

今年も長野県では長野と松本の2会場で開催されました。篠ノ井中央公園を会場とした長野の地では9月15日(土)～16日(日)にかけて当院を含め35の参加チームががん患者さん支援のため、思い思いに歩きました。

これからも長野市民病院は、地域がん診療連携拠点病院として、がん患者さんに寄り添った支援をしてまいります。



企画賞

広報誌「あした元気になるあれ」



BHIデザイン大賞

かかりつけ医普及啓発パンフレット
「地域で支える医療ガイド すまいりんぐ(Ring) 2
上手なお医者さんへのかかり方」

BHI Design 2018

当院。パンフレット・広報誌が
BHIデザイン賞2018
ダブル受賞！

当院で発行しました、かかりつけ医普及啓発パンフレットと当院広報誌は、日本HIS研究センターによる病院広報誌コンクール「BHIデザイン賞2018」にて、最高賞「BHIデザイン大賞」と「企画賞」をダブル受賞しました。広報展開の独自性・審美性・有用性・社会性・継続性と言った審査基準により、数ある応募作品の中から選ばれたものです。

これからも当院は高度で良質な医療を提供することはもとより、さまざまなツールを使って、地域の皆さまに当院の情報を広くお届けできるように、励んでまいります。

救急センターは 緊急時 いつでも紹介状不要です

緊急の場合の 受診方法について

急に具合が悪くなったり、ケガをしたりした場合はどのようになればよいでしょうか。



A

当院の救急センターは、緊急を要する症状の場合、24時間365日紹介状や予約がなくても受診いただけます。

来院時には、診察券、保険証、お薬手帳をお持ちください。

【お問い合わせ先】

● 毎日 19:00～翌6:00

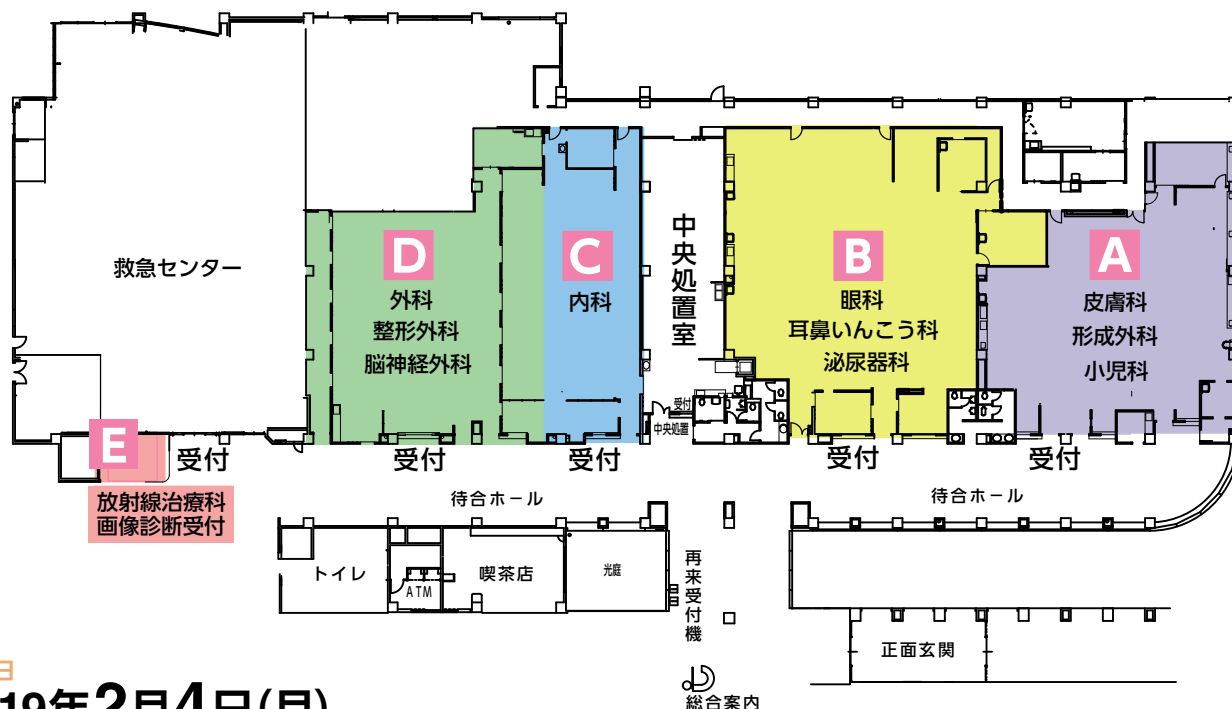
☎ 026-2995-1291(長野市民病院・医師会急病センター直通)

● 右記以外の時間帯

☎ 026-2995-1199(代表)

第一外来受付がブロック受付に変更になります

第一外来では各診療科で受付を行ってききましたが、2019年2月から各ブロックで行います。受付の場所が変わる診療科がありますのでご注意ください。皆様にはご迷惑をおかけ致しますが、ご理解とご協力をお願い致します。何かお困りのことがありましたら、近くの職員までお声掛け下さい。



変更日
2019年2月4日(月)

変更内容

小児科・形成外科・皮膚科	Aブロック受付	外科・整形外科・脳神経外科	Dブロック受付
眼科・耳鼻いんこう科・泌尿器科	Bブロック受付	放射線治療科・画像診断部	Eブロック受付
内科 (呼吸器内科、循環器内科、消化器内科、 腎臓内科、内分泌・代謝内科)	Cブロック受付	第二外来 (変更なし)	Fブロック受付



※「かるしお」は、国立循環器病研究センターの登録商標です。

【信州ぶくしヘルシー減塩定食 (税込980円)】

～メニュー～

御飯 / 信州サーモンのムニエル / 信州そばサラダ / くるみ味噌がけ風呂吹大根 / 松代産長芋とろろ / ミニトマトのハチミツレモン煮
(レストラン & カフェクロスカフェ / そば処わたぼうし (院内)にて提供しています。)

信州ぶくしヘルシー減塩定食、
信州サーモンのムニエルの
提供開始

2018年11月より、院内レストラン「クロスカフェ」において「信州ぶくしヘルシー減塩定食」信州サーモンのムニエル」の提供を開始しました。

昨年より提供を開始した「信州ぶくしヘルシー減塩定食」のシリーズ第2弾として、国立循環器病研究センターの「がるしお認定」を取得しました。第1弾の「信州ぶくしヘルシー減塩定食」信州米豚のアップルジンジャーソース」と同様、減塩食でも美味しく召し上がっていただけるよう工夫を行っています。

信州ぶくしヘルシー減塩定食を肉、魚の2種類のメニュー料理から選択できるようになり、循環器病、生活習慣病の予防という観点からも、多くの方にご賞味いただき、食生活を見なおすきっかけとなれば幸いです。

信州ぶくしヘルシー減塩定食は、ずっと健康でいてほしい!! そんな願いをこめたメニューです!!

当院では、「地域医療連携」を推進しております。

当院を受診される場合、かかりつけ医等からの紹介と予約が必要となります。

皆さまのご理解とご協力をよろしくお願いいたします。お問い合わせ（紹介予約センターまで）TEL.026-295-1199（平日8:30～18:30）

長野市民病院外来診療担当日一覧

記号の説明

- : 初診担当 ◎: 完全予約制 ◇: 午前のみ ☆: 午後のみ
- ▼: 11時診療開始 ◆: 紹介のみ ▲: 紹介、救急のみ
- : 第1・3・5週 □: 第2・4週 ★: 第3週のみ ▽: 第3週は午後のみ

外来診療担当表は、12月17日現在で作成されております。

担当医師が変更となっている場合もございますので、お問い合わせください。

診療科	月	火	水	木	金
呼吸器内科	○吉池 文明 ■平井 一也 □後藤 憲彦	滝澤 秀典 ○丸野 崇志	○滝澤 秀典	吉池 文明 ○平井 一也	○後藤 憲彦 丸野 崇志
消化器内科	○原 悦雄 越知 泰英 ☆関 亜矢子 ○北島 央之	◇齊藤 博美 ○◇原 大地 藤森 尚之	○長谷部 修 ○越知 泰英 櫻井 晋介	○齊藤 博美 北島 央之 ◇高橋 芳之 ☆加古 里子	長谷部 修 原 悦雄 ○櫻井 晋介 ☆原 大地 ○◇加古 里子
循環器内科	○笠井 俊夫 ○☆翁 佳輝	○持留 智昭	○池田 宇一 ☆小林 隆洋 笠井 俊夫	○☆三浦 崇	三浦 崇 ○小林 隆洋 ☆翁 佳輝
(フットケアセンター)	—	—	○☆三浦 崇 (14:00~)	—	—
腎臓内科	—	掛川 哲司 ☆犬井 啓太	—	○掛川 哲司	○◇犬井 啓太
内分泌・代謝内科	○西井 裕 ☆佐野 麻美	○渡邊 貴子	西井 裕	渡邊 貴子 ○▽佐野 麻美	☆西井 裕
血液内科	—	—	—	☆住 昌彦	—
神経内科	山本 寛二 ○近藤 恭史	山本 寛二 ○田澤 浩一	田澤 浩一 ○近藤 恭史	○山本 寛二 近藤 恭史	山本 寛二 ○田澤 浩一
緩和ケア内科	—	◎◇中島麻里子 (第3・5週のみ) ※1・2・4週は交替制	—	—	—
(膠原病外来)	◇市川 貴規	—	—	—	—
小児科	○塩入 崇弘 ○浅岡 麻里	○浅岡 麻里 青沼架佐賜	○塩入 崇弘 青沼架佐賜	○塩入 崇弘 ○浅岡 麻里	○塩入 崇弘 青沼架佐賜 ○▼浅岡 麻里
外消化器外科 肝臓・胆のう・膵臓外科	○高田 学 ○林原 香織	○岡田 正夫 関 仁誌 ○高橋 祐輔	宗像 康博 ○佐近 雅宏 ○下平 悠介	○古谷野靖博 ◆宗像 康博	○関野 康 ○関 仁誌
整形外科	○藤澤多佳子 ○中村 功 松田 智 ○日野 雅仁	○藤澤多佳子 ○熊木 大輝 ▲松田 智 藍葉宗一郎	○新井 秀希 中村 功 藤澤多佳子 ☆藍葉宗一郎 ☆日野 雅仁	新井 秀希 ○日野 雅仁 ○松田 智	新井 秀希 ○藍葉宗一郎 ▲中村 功 ○熊木 大輝
(リウマチ科)	—	—	南澤 育雄	—	—
形成外科	○成松 巖 ○相阪 哲也	○滝 建志 成松 巖	○成松 巖 滝 建志	○滝 建志 成松 巖	○成松 巖 滝 建志
脳神経外科 (脳血管内治療科)	○草野 義和	○脳外科医師	■竹前 紀樹 ○脳外科医師	○兒玉 邦彦	—
呼吸器外科	○砥石 政幸	○境澤 隆夫	○砥石 政幸	○境澤 隆夫	交替制
乳腺外科	○小沢 恵介	西村 秀紀	○小沢 恵介	○西村 秀紀	○西村 秀紀
心臓血管外科	☆中原 孝 (第2・3・4・5週)	—	—	○中原 孝	—
皮膚科	村田 浩	村田 浩	村田 浩	村田 浩 齋木 實 (第1・3週)	村田 浩
泌尿器科	加藤 晴朗 山本 哲平	小口 智彦 羽場 知己	加藤 晴朗 飯島 和芳	■小口 智彦 □羽場 知己 ◆加藤 晴朗	塩崎 政史 飯島 和芳 山本 哲平
婦人科	○◇佐近 普子 ◇森 篤	○◇佐近 普子	◇村中 愛 ○森 篤 ☆井吹 ゆき	◇佐近 普子 ○◇西澤千津恵	◇西澤千津恵 ○井吹 ゆき
眼科	○風間 淳	風間 淳 ○中村さち子	風間 淳 ○黒川 徹	○風間 淳	○風間 淳
耳鼻いんこう科 頭頸部外科	大塚 明弘 横溝 道範	大塚 明弘 横溝 道範	—	大塚 明弘 横溝 道範	大塚 明弘 横溝 道範
放射線治療科	○松下 大秀	○橋田 巖	○松下 大秀	—	交替制
歯科／歯科口腔外科	○鎌田 孝広 ○草深 佑児	○鎌田 孝広 ○篠原 潤	○◇篠原 潤 ○☆草深 佑児	非常勤医師(信州大学) ○☆篠原 潤 ☆鎌田 孝広	○草深 佑児 ☆篠原 潤
救急科 8:30~17:30 担当医	新川 一樹	佐藤 貴久	坂口 治	新川 一樹	佐藤 貴久